



# Ysgol Uwchradd Tywyn

*'Dysgu i Fyw'*

**Ein Cwricwlwm i Gymru**



## Gweledigaeth Ysgol Uwchradd Tywyn...

### “Dysgu i fyw”

#### Amcanion yr Ysgol ar gyfer yr holl ddisgyblion:

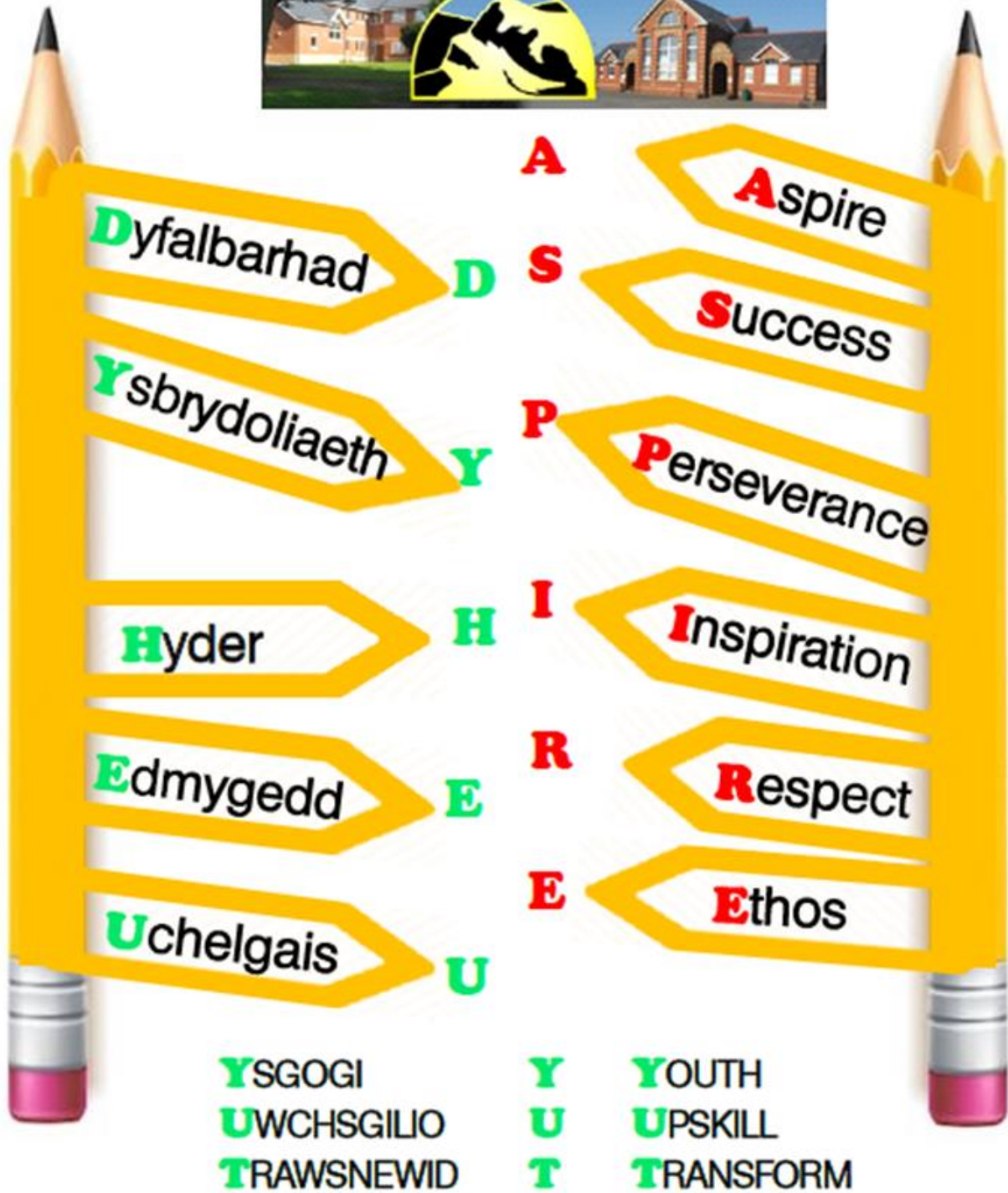
Mae amcanion yr ysgol yn nodi ein dyheadau i roi'r cyfleoedd a'r addysg orau posibl ar i'n pobl ifanc wrth eu paratoi ar gyfer bywyd y tu hwnt i'r ysgol.

- **Dysgwyr llwyddiannus** gyda chymwysterau da a'r brwdfrydedd i wella eu gwybodaeth a'u sgiliau, er mwyn cyflawni eu llawn botensial.
- **Unigolion hunan-hyderus** sy'n gallu gwneud penderfyniadau gwybodus a'u cyfleu yn seiliedig ar eu gwerthoedd a'u credoau.
- **Dinasyddion cyfrifol** sy'n parchu eraill ac yn cymryd rhan yn gyfrifol ym mywyd gwleidyddol, economaidd, cymdeithasol a diwylliannol y cymunedau y maent yn byw ynddo.
- **Cyfranwyr effeithiol** gyda agwedd egnïol gadarnhaol sy'n gallu arwain neu weithio mewn tîm, gan fodloni heriau bywyd yr 21ain Ganrif.

#### Rydym yn ysgol sydd:

- yn rhoi dysgwyr yn gyntaf, yn buddsoddi yn ei staff ac yn gweithio'n agos gyda'i chymuned.
- yn rhagori ar yr hyn mae'n ei wneud.
- yn caniatáu ein holl fyfyrwyr i gyflawni eu potensial unigol trwy ddarparu addysgu rhagorol.
- cyfleoedd cyfoethog ar gyfer dysgu a chymorth ar gyfer pob dysgwr.
- yn meddu ar werthoedd cadarn a disgwyliadau uchel sy'n cael eu gweithredu'n gyson.
- yn gynhwysol iawn ac yn gweithio fel tîm i leihau rhwystrau dysgu.
- profi nad yw sefyllfaoedd cymdeithasol yn rhwystr i gyflawniad.
- yn ysgol hunan-arfarniadol sy'n parhau i wella drwy gynllunio'n effeithiol ac yn hyrwyddo awyrgylch sy'n croesawu newid.

# Ein Gwerthoedd yn Ysgol Uwchradd Tywyn



... gan adlewyrchu'r pedwar pwrpas craidd y Cwricwlwm Newydd i Gymru  
... reflecting the four core purposes of the New Curriculum for Wales

# Ein Gwerthoedd yn Ysgol Uwchradd Tywyn



# Ein Siwrne

2020	<ul style="list-style-type: none"> <li>• Cyd-weithio fel MD&amp;Ph yn cyd-gynllunio, treialu a gwerthuso cwestiynau mawr efo Bl7</li> <li>• Athrawon yn mynychu cyfarfodydd/hyfforddiant MD&amp;Ph GweE</li> </ul>
2021	<ul style="list-style-type: none"> <li>• Cyd-weithio fel MD&amp;Ph yn cyd-gynllunio, treialu a gwerthuso cwestiynau mawr efo Bl7</li> <li>• Cynllunio ar gyfer model hybrid ar gyfer Medi 22.</li> </ul>
2022	<ul style="list-style-type: none"> <li>• Medi 22- Treialu dosbarthiadau bl7</li> <li>• Paratoi, treialu a gwerthuso rhaglenni dysgu efo bl8</li> </ul>
2023	<ul style="list-style-type: none"> <li>• Cyflwyno y Cwricwlwm Newydd i Gymru i flynyddoedd 7 &amp; 8</li> <li>• Paratoi, treialu a gwerthuso rhaglenni dysgu efo bl9</li> </ul>
2024	<ul style="list-style-type: none"> <li>• Cyflwyno y Cwricwlwm Newydd i Gymru i flynyddoedd 9</li> <li>• Paratoi, treialu a gwerthuso rhaglenni dysgu efo pob blwyddyn</li> </ul>
2025/6	<ul style="list-style-type: none"> <li>• Paratoi a chyflwyno i dosbarthiadau blwyddyn 10 ac 11 ar gyfer y cwrs TGAU diwyddiedig</li> </ul>

## Deddf newydd ar gyfer Cwricwlwm ac Asesu (Cymru) 2021

Mae Deddf newydd ar gyfer Cwricwlwm ac Asesu (Cymru) 2021 yn ei gwneud yn ofynnol i Weinidogion Cymru gyhoeddi tri chod y mae'n rhaid iddynt fod yn sail i drefniadau cwricwlwm ac asesu ym mhob ysgol a lleoliad sy'n ddarostyngedig i'r Ddeddf.

Mae'r Ddeddf hefyd yn ei gwneud yn ofynnol i Weinidogion Cymru barhau i adolygu'r Codau a datblygu diweddariadau yn ôl yr angen.

Y Codau yw:

- [y cod datganiadau o'r hyn sy'n bwysig](#)
- [y cod cynnydd](#)
- [y cod addysg cyd-berthynas a rhywioldeb](#)

## Pedwar Diben Cwricwlwm i Gymru yw calon a chraidd cwricwlwm Ysgol Uwchradd Tywyn

Maent yn tanategu pob agwedd ar ddylunio, cynllunio ac addysgu ein cwricwlwm. Mae ein gweledigaeth a'n gwerthoedd fel ysgol yn cefnogi'r Pedwar Diben ac rydym yn crynhoi isod yr hyn y maent yn ei olygu i ni. Bydd ein profiadau dysgu a'n dulliau addysgu bob amser yn anelu at hyn.

**Dysgwyr  
uchelgeisiol, galluog  
sy'n:**

- gosod safonau uchel iddyn nhw eu hunain ac yn chwilio am heriau ac yn eu mwynhau
- datblygu corff o wybodaeth ac sydd â'r sgiliau sydd eu hangen i gysylltu'r wybodaeth honno a'i chymhwyso mewn gwahanol gyd-destunau
- ymholgar ac yn mwynhau datrys problemau
- gallu cyfathrebu'n effeithiol mewn gwahanol ffurfiau a lleoliadau, drwy'r Gymraeg a'r Saesneg
- gallu egluro'r syniadau a chysyniadau y maen nhw'n dysgu amdany'n nhw
- gallu defnyddio rhif yn effeithiol mewn gwahanol gyd-destunau
- deall sut i ddehongli data a chymhwyso cysyniadau mathemategol
- defnyddio technolegau digidol yn greadigol i rhannu gwybodaeth, dod o hyd iddi a'i dadansoddi
- ymchwilio ac yn gwerthuso eu canfyddiadau'n feirniadol

**ac sy'n barod i  
ddysgu drwy gydol  
eu bywydau**

**Cyfranwyr mentrus,  
creadigol sy'n:**

- cysylltu ac yn cymhwyso eu gwybodaeth a'u sgiliau i greu syniadau a chynnyrch
- meddwl yn greadigol er mwyn ail-lunio a datrys problemau
- adnabod cyfleoedd ac yn manteisio arny'n nhw
- mentro'n bwyllog
- arwain ac yn chwarae rolau gwahanol mewn timau'n effeithiol ac yn gyfrifol
- mynegi syniadau ac emosiynau drwy wahanol gyfryngau
- rhoi o'u hegni a'u sgiliau fel y bydd pobl eraill yn elwa

**ac sy'n barod i  
chwarae rhan lawn  
mewn bywyd a gwaith**

**Dinasyddion  
egwyddorol,  
gwybodus sy'n:**

- canfod, yn gwerthuso ac yn defnyddio tystiolaeth wrth ffurfio barn
- trafod materion cyfoes ar sail eu gwybodaeth a'u gwerthoedd
- deall ac yn arfer eu cyfrifoldebau a'u hawliau dynol a democrataidd
- deall ac yn ystyried effaith eu gweithredoedd wrth ddewis a gweithredu
- wybodus am eu diwylliant, eu cymuned, eu cymdeithas a'r byd yn awr ac yn y gorffennol
- parchu anghenion a hawliau pobl eraill, fel aelod o gymdeithas amrywiol
- dangos eu hymrwymiad i sicrhau cynaladwyedd y blaned

**ac sy'n barod i fod yn  
ddinasyddion yng  
Nghymru a'r byd**

**Yn unigolion iach,  
hyderus sydd:**

- â gwerthoedd sicr ac sy'n sefydlu eu credoau ysbrydol ac egwyddorol
- yn meithrin eu lles meddyliol ac emosiynol drwy ddatblygu hyder, cadernid ac empathi
- yn cymhwyso gwybodaeth am effaith deiet ac ymarfer corff ar iechyd corfforol a meddyliol yn eu bywyd pob dydd
- yn gwybod sut i ddod o hyd i'r wybodaeth a'r cymorth sydd eu hangen i gadw'n ddiogel ac iach
- yn cymryd rhan mewn gweithgarwch corfforol
- yn gwneud penderfyniadau pwylllog ynghylch eu ffordd o fyw ac yn rheoli risg
- â'r hyder sydd ei angen i gymryd rhan mewn perfformiadau
- yn ffurfio cydberthnasau cadarnhaol wedi'u seilio ar ymddiriedaeth a pharch at ei gilydd
- yn wynebu heriau ac yn eu goresgyn
- â'r sgiliau a'r wybodaeth sydd eu hangen i ddelio â'u bywyd pob dydd mor annibynnol ag y gallan nhw

**ac sy'n barod i fyw  
bywyd cyflawn fel  
aelodau gwerthfawr o  
gymdeithas.**

## Unigolion iach a hyderus



## Dinasyddion egwyddorol, gwybodus



## Cyfranwyr mentrus, creadigol



## Dysgwyr uchelgeisiol, galluog

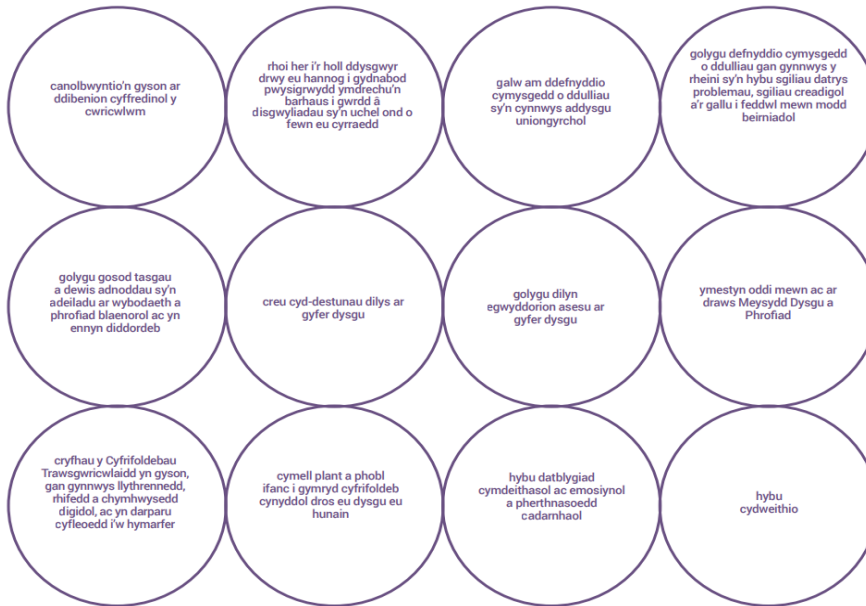




# Addysgu

Yn Ysgol Uwchradd Tywyn rydym yn myfyrio'n gyson ar ein harferion addysgu, yn eu rhannu ac yn eu datblygu, yn seiliedig ar ddealltwriaeth o'r 12 Egwyddor Addysgegol a nodir yn Fframwaith y Cwricwlwm.

## Mae addysgu a dysgu da yn:

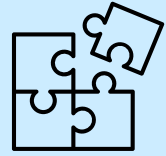


## Cynllunio

Yma yn Ysgol Uwchradd Tywyn, rydym hefyd yn bwriadu sicrhau bod ein darpariaeth a'n haddysgu yn datblygu'r sgiliau annatod sy'n hanfodol i'n dysgwyr gyflawni'r Pedwar Diben.

### Creadigrwydd ac arloesi

- Chwilio, archwilio, bod yn chwilfrydig, creu a rhannu syniadau
- Cysylltu profiadau, gwybodaeth a sgiliau



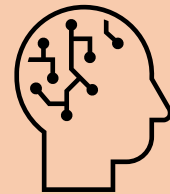
### Meddwl yn feirniadol a datrys problemau

- Cwestiynu a gwerthuso gwybodaeth a sefyllfaoedd
- Nodi problemau ac awgrymu gwahanol atebion
- Gwneud penderfyniadau yn wrthrychol



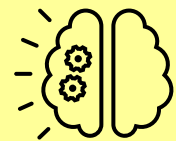
### Effeithiolrwydd personol

- Datblygu deallusrwydd emosiynol, hyder ac annibyniaeth
- Gwerthuso a thrafod eu dysgu presennol a'r camau nesaf
- Gwerthfawrogi a dathlu camgymeriadau
- Trafod ac ystyried eu safbwyntiau a'u gwerthoedd, a'u goblygiadau moesegol, cymdeithasol, diwylliannol

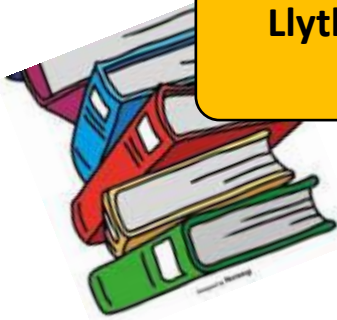


### Cynllunio a threfnu

- Gosod nodau ar gyfer eu dysgu a thrafod a myfyrio ar eu cynnyddmoesegol, cymdeithasol, diwylliannol



## Llythrennedd, Rhifedd a Chymhwysedd Digidol



Mae'r sgiliau trawsgwricwlaidd mandadol, sef llythrennedd, rhifedd a chymhwysedd digidol yn sylfeini ar gyfer pob dysgwr ac maen nhw'n hanfodol i ddysgwyr er mwyn gallu cael mynediad at wybodaeth.

Maen nhw'n galluogi dysgwyr i fanteisio ar ehangder cwricwlwm ysgol a'r cyfoeth o gyfleoedd a gynigir ganddo, gan roi iddyn nhw y sgiliau gydol oes i gyflawni'r pedwar diben. Y rhain yw'r sgiliau a'r wybodaeth y gellir eu trosglwyddo i fyd gwaith, gan alluogi dysgwyr i addasu a ffynnu yn y byd sydd ohoni.

Cynllunir cwricwlwm sydd yn rhoi cyfleoedd ar draws y cwricwlwm i ddysgwyr:

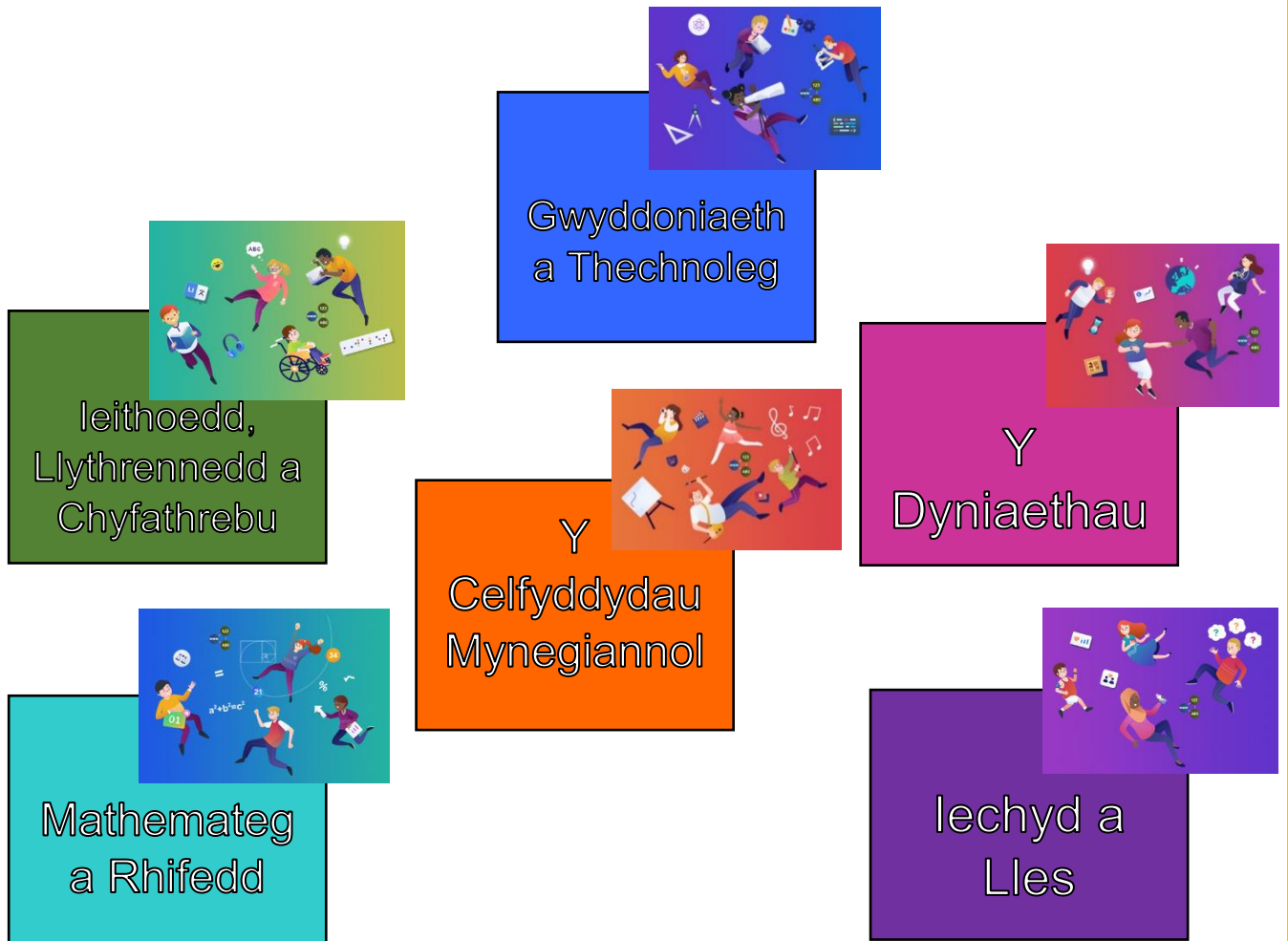
- ddatblygu sgiliau gwranddo, darllen, siarad ac ysgrifennu
- gallu defnyddio rhifau a datrys problemau mewn sefyllfaoedd go iawn
- bod yn hyderus wrth ddefnyddio ystod o dechnolegau i'w helpu i weithredu a chyfathrebu'n effeithiol a gwneud synnwyr o'r byd

## 6 Maes Dysgu a Phrofiad

Mae Cwricwlwm i Gymru yn rhoi'r rhyddid i ni ddylunio ein cynnwys ein hunain yn seiliedig ar:

- 6 Maes Dysgu a Phrofiad a'u Datganiadau Beth sy'n Bwysig
- Datblygu Sgiliau Trawsgwricwlaidd
- 5 Themâu Trawsbynciol

## Sut fydd disgyblion ym mlynnyddoedd 7 & 8 yn cael eu dysgu?



Sgiliau Trawsgwricwlaidd - Llythrennedd, Rhifedd a Chwymhwysedd Digidol yn cael eu datblygu ar draws y meysydd.

### 5 Themâu Trawsbynciol

- Addysg cydberthynas a rhywioldeb
- Addysg Hawliau Dynol a Chonfensiwn y Cenedloedd Unedig ar Hawliau'r Plentyn (UNCRC)
- Amrywiaeth
- Gyrfaoedd a phrofiad cysylltiedig â gwaith
- Cyd-destun lleol, cenedlaethol a rhyngwladol

## Datganiadau o beth sy'n bwysig

<p><b>Gwyddoniaeth a Technoleg</b></p>	<ul style="list-style-type: none"> <li>• Mae bod yn chwilfrydig ac yn chwilio am atebion yn hanfodol i ddeall a rhagweld ffenomenau.</li> <li>• Mae meddwl dylunio a pheirianeg yn cynnig ffyrdd technegol a chreadigol o ddiwallu anghenion a dymuniadau cymdeithas.</li> <li>• Mae'r byd o'n cwmpas yn llawn o bethau byw sy'n dibynnu ar ein gilydd i oroesi.</li> <li>• Mae mater a'r ffordd y mae'n ymddwyn yn diffinio ein bydysawd ac yn siapio ein bywydau.</li> <li>• Mae grymoedd ac egni yn sylfaen ar gyfer deall ein bydysawd.</li> <li>• Cyfrifo yw sylfaen ein byd digidol</li> </ul>
<p><b>Y Dyniaethau</b></p>	<ul style="list-style-type: none"> <li>• Mae ymholi, archwilio ac ymchwilio yn ysbrydoli chwilfrydedd am y byd, ei orffennol, ei bresennol a'i ddyfodol.</li> <li>• Mae digwyddiadau a phrofiadau dynol yn gymhleth a chânt eu hamgyffred, eu dehongli a'u cynrychioli mewn gwahanol ffyrdd.</li> <li>• Mae ein byd naturiol yn amrywiol a deinamig, wedi'i ddylanwadu gan brosesau a gweithredoedd dynol.</li> <li>• Mae cymdeithasau dynol yn gymhleth ac yn amrywiol, ac maen nhw'n cael eu llywio gan weithredoedd a chredoau pobl.</li> <li>• Mae dinasyddion gwybodus, hunanymwybodol yn mynd i'r afael â'r heriau a'r cyfleoedd sy'n wynebu dynoliaeth, ac yn gallu cymryd camau ystyrlon ac egwyddorol.</li> </ul>
<p><b>Iechyd a Lles</b></p>	<ul style="list-style-type: none"> <li>• Mae datblygu iechyd a lles corfforol yn cynnig manteision gydol oes.</li> <li>• Mae'r ffordd rydym yn prosesu ac yn ymateb i'n profiadau yn effeithio ar ein hiechyd meddwl a'n lles emosiynol.</li> <li>• Mae ein penderfyniadau yn effeithio ar ansawdd ein bywydau ein hunain a bywydau pobl eraill.</li> <li>• Mae'r ffordd rydym yn ymgysylltu â dylanwadau cymdeithasol yn siapio pwy ydym ni, ac yn effeithio ar ein hiechyd a'n lles.</li> <li>• Mae perthnasoedd iach yn hanfodol i'n lles.</li> </ul>
<p><b>Y Celfyddydau Mynegiannol</b></p>	<ul style="list-style-type: none"> <li>• Mae archwilio'r celfyddydau mynegiannol yn hanfodol i ddatblygu sgiliau a gwybodaeth artistig ac mae'n galluogi dysgwyr i ddod yn unigolion chwilfrydig a chreadigol.</li> <li>• Mae ymateb a myfyrio, fel artist a chynulleidfa, yn rhan sylfaenol o ddysgu yn y celfyddydau mynegiannol.</li> <li>• Mae Creu yn cyfuno sgiliau a gwybodaeth, gan dynnu ar y synhwyr, ysbrydoliaeth a dychymyg</li> </ul>
<p><b>Mathemateg a Rhifedd</b></p>	<ul style="list-style-type: none"> <li>• Defnyddir y system rifau i gynrychioli a chymharu perthnasoedd rhwng rhifau a meintiau.</li> <li>• Mae algebra yn defnyddio systemau symbolau i fynegi strwythur perthnasoedd mathemategol.</li> <li>• Mae geometreg yn canolbwyntio ar berthnasoedd sy'n cynnwys siâp, gofod a safle, ac mae mesuriad yn canolbwyntio ar feintioli ffenomena yn y byd ffisegol.</li> <li>• Mae ystadegau'n cynrychioli data, siawns modelau tebygolrwydd, ac mae'r ddau yn cefnogi casgliadau gwybodus a phenderfyniadau</li> </ul>
<p><b>Ieithoedd, Llythrennedd a Chyfathrebu</b></p>	<ul style="list-style-type: none"> <li>• Mae ieithoedd yn ein cysylltu ni.</li> <li>• Mae deall ieithoedd yn allweddol i ddeall y byd o'n cwmpas.</li> <li>• Mae mynegi ein hunain trwy ieithoedd yn allweddol i gyfathrebu.</li> <li>• Mae llenyddiaeth yn tanio dychymyg ac yn ysbrydoli creadigrwydd.</li> <li>•</li> </ul>

## Asesiad a Chynnydd

Rydym yn defnyddio'r disgrifiadau dysgu ar gyfer pob Datganiad Beth sy'n Bwysig i asesu a chynllunio ar gyfer cynnydd dysgwyr.

Mae'r rhain yn cyfateb yn fras i'r disgwyliadau ar gyfer 5, 8, 11, 14 ac 16 oed ac yn cynnig arweiniad ar sut y dylai dysgwyr ddangos cynnydd ym mhob Datganiad.

Nid yw'r rhain yn cael eu defnyddio fel rhestr o flychau ticio, ond fel offer i'w hystyried wrth gynllunio ar gyfer cynnydd ein dysgwyr.

Yn ogystal, mae Egwyddorion Cynnydd sy'n sail i'n cynllunio ar gyfer cynnydd dysgwyr ar draws y meysydd dros amser

**Bydd yr ysgol yn cyflawni Dibenion Asesu'r Cwricwlwm fel a ganlyn:**

- 1. Cefnogi dysgwyr unigol yn ddyddiol*
- 2. Nodi, dal a myfyrio ar gynnydd dysgwyr unigol dros amser*
- 3. Deall cynnydd grŵp er mwyn myfyrio ar ymarfer*

## Trosolwg enghreifftiol o dylunio cwricwlwm ein hysgol ar waith

Mi fydd pynciau o fewn meysydd dysgu a phrofiad yn rhannu teithiau dysgu gyda'r disgyblion.

Fydd rhain yn cynnwys:

- Uned ymholi a allai fod yn cwestiwn, llun neu rhyw fath o sbardun
- Gwybodaeth a dysgu blaenorol
- Beth fyddent yn eu dysgu ar y daith
- Pam fod nhw ar y daith (sgiliau ayyb)
- Beth fydd y tasgau asesu



Uned ymholi/Enquiry unit:

**Poetry can be dangerous - Rumi**

Gwxbodaeth a dysgu blaenorol/Prior knowledge and learning:

What do you already know (or think you know!) about poetry?

Yn ystod eich taith mi fyddwch yn ...

During your journey you will ...

1. Increase your knowledge of different styles of poetry by exploring non-traditional forms of poetry and creating your own black-out poem
2. Investigate what makes slam poetry different from other forms of poetry
3. Manipulate language as you create a simile tree, using similes to reflect on injustices in our society
4. Consider your own invisible privileges before using these privileges as a basis for creating antithetical metaphors
5. Discover how to make effective language choices by ruining a poem
6. Plan how to combine your language skills in a slam poem on the theme of injustice
7. Use your imagination and technical skills to write your own slam poem
8. Perform your slam poem as part of a class slam using non-verbal language to demonstrate empathy for you subject
9. Reflect on whether 13<sup>th</sup> century poet Rumi was correct when he declared that 'poetry can be dangerous'

Yr ydym ar y daith hon oherwydd ...

We are on this journey because ...

- Slam poetry allows us to explore our own human and democratic rights, as well as those of others.
- There are many ways to speak out about issues in society, and Slam Poetry is one of them
- We can build our confidence through performing Slam Poetry in a secure classroom environment
- We live in a diverse society and Slam Poetry allows us to celebrate this diversity as well as standing up against all forms of discrimination

Eich tasgau/Your tasks:



**Tasg/k 1:** Write your own slam poem

**Tasg/k 2:** Perform your slam poem as part of a class slam

**Homework Task/g Gwaith Cartref:** Create a moodboard on an injustice of your choice to inspire your Slam Poem

Bydd cynllunio manylach gan MDaPh neu gyfuniad o MDaPh yn cefnogi'r trosolwg hwn. Bydd y 'Datganiadau Beth sy'n Bwysig' a 'Disgrifiadau o Ddysgu' yn cael eu defnyddio i sicrhau cynnydd dysgwyr ym mhob maes fel bod dysgwyr yn cael eu herio a'u cefnogi i gyflawni hyd eithaf eu gallu.

Addysgir y gwahanol elfennau gan ddefnyddio dulliau addysgu gwahanol yn ôl yr angen.

Ar y tudalennau canlynol ceir enghreifftiau o gynnwys posibl ar gyfer Blynyddoedd 7 & 8.

## Blwyddyn 7

	Tymor 1	Tymor 2	Tymor 3
Gwyddoniaeth a Thechnoleg			
Y Dyniaethau			
Iechyd a Lles			
Y Celfyddydau Mynegiannol			
Mathemateg a Rhifedd			
Ieithoedd, Llythrennedd a Chyfathrebu			

## Blwyddyn 8

	Tymor 1	Tymor 2	Tymor 3
Gwyddoniaeth a Thechnoleg			
Y Dyniaethau			
Iechyd a Lles			
Y Celfyddydau Mynegiannol			
Mathemateg a Rhifedd			
Ieithoedd, Llythrennedd a Chyfathrebu			