

The scroll then come back here



YSGOL UWCHRADD TYWYN

'Dysgu i Fyw'

LLAWLYFR

Pennaeth: Mr David Thorp

Ffordd yr Orsaf/Station Road, Tywyn, Gwynedd, LL36 9EU

☎ 01654 710256

YSGOL UWCHRADD TYWYN

Ffordd yr Orsaf/Station Road, Tywyn, Gwynedd, LL36 9EU
 ☎ 01654 710256



Pennaeth/Head Teacher: Mr David Thorp



www.tywyn.ysgoliongwynedd.cymru
swyddfa@tywyn.gwynedd.sch.uk @YsgolUwchTywyn



Medi 2023

Annwyl Riant / Gofalwr,

Ar ran staff Ysgol Uwchradd Tywyn, hoffwn estyn croeso cynnes i chi a'ch mab/merch. Gobeithiwn mai dyma fydd cychwyn tymor hapus a llwyddiannus i'ch plentyn yn yr ysgol. Edrychwn ymlaen at bartneriaeth adeiladol gyda chi, un fydd yn sicrhau fod eich plentyn yn gwneud y cynnydd gorau bosibl

Mae Ysgol Uwchradd Tywyn yn ysgol gyfeillgar a chroesawgar tuag at y disgyblion i gyd. Rydym yn cynnig awyrgylch yn llawn gofal a chefnogaeth; rhydd hyn y cyfle i'ch plentyn i dyfu yn addysgol ac i lwyddo yn academiaidd.

Yn ôl adroddiad ESTYN 2018, "Mae lles disgyblion a'u datblygiad fel dysgwyr cyflawn, parchus a balch yn greiddiol i waith Ysgol Uwchradd Tywyn. Mae'r ysgol yn gymuned eithriadol o ofalgar a chynhwysol sydd â diwylliant o ddisgwyliadau uchel a pharch at eraill. Mae hyn wedi cael effaith hynod o gadarnhaol ar ymddygiad, lles a chynnydd academiaidd y disgyblion.

"Mae disgyblion Ysgol Uwchradd Tywyn yn arddangos agweddau cadarn iawn at yr ysgol a'u haddysg. Mae bron pob un disgybl yn ymddwyn yn hynod o gwrtais at ei gilydd, at bob aelod o staff ac ymwelwyr, yn eu gwersi ac o gwmpas yr ysgol."

"Mae nifer uchel o ddisgyblion yn mynychu clybiau, gwersi cymorth a gweithgareddau allgyrsiol mewn sesiynau boreol, yn ystod amser cinio ac ar ôl ysgol. Mae llawer o ddisgyblion yn elwa'n fawr o sesiynau arbenigol buddiol iawn i wella eu lles emosiynol, meddyliol a chymdeithasol."

Mae'r safonau uchel welir yn dyst i waith rhagorol y staff a'r disgyblion. Yn ogystal, rydym yn ymfalchio yng nghyrraeddadau allgyrsiol ein disgyblion - mewn chwaraeon, Cerdd, Dyfarniad y Dug Caeredin neu yn syml yn eu hymdrechion i dyfu yn unigolion cyflawn. Mae'r cyfan yn bwysig yn natblygiad talentau pob disgybl.

Ymfalchiwn yn y ffaith fod gennym yma berthynas glos gyda'r rhieni - perthynas sydd yn cael ei weithio a'i ddatblygu yn barhaus. Mae'r ysgol yn croesawu'r cyfle i gyd-weithio yn agos er lles eich plentyn.

Edrychaf ymlaen at eich cyfarfod yn fuan. Petai gennych unrhyw gwestiynau neu bryder o unrhyw fath, cysylltwch â ni, a byddaf yn falch o drefnu cyfweiliad ar adeg fydd yn gyfleus i bawb.

Yn gywir

Mr David Thorp

Pennaeth



education extra

CYNNWYS

4	Cefndir yr Ysgol Yr Ysgol a'r Gymuned	20	Cyllideb Defnydd o'r Grant Amddifadedd
5	Ethos a Gwerthoedd Amcanion yr Ysgol	21	Gwybodaeth Ychwanegol Absenoldeb Meddygol
6	Gwisg Ysgol Diogelu Plant yn Ysgol Uwchradd Tywyn		Trafnidiaeth Ysgol Lluniau Disgyblion
7	Disgwyliadau'r Ysgol	22	Y Diwrnod Ysgol Trefniadau Mynediad Noson Agored
8	Trefniadaeth a Chwricwlwm Adeiladau Diogelwch yr Ysgol	23	Trefniadau Amser Cinio
9	Cydraddoldeb Addysg Rhyw Addysg Bersonol a Chymdeithasol	24	Llinell Gymorth Cyfrifiaduron Trefn Gwyno
10	Addysg Grefyddol ac Addoli ar y Cyd Myfyrwyr Arweiniol Anghenion Cymdeithasol ac Emosiynol	25	Mynediad i Wybodaeth Cofnodion ar Ddisgyblion Ffioedd Arholiadau
11	Ysgol sy'n hybu Iechyd Gweithgareddau Allgyrsiol Cerdd a Drama Urdd	26	Ymweliadau Addysgol Talu am Gweithgareddau Ysgol
11	Gwobr Dug Caeredin Chwaraeon a Gweithgareddau Clwb 5x60	27	Trefniadau Addysg Gorfforol
12	Wythnos Cyfleoedd Profiad Gwaith	28	Cyngor Ysgol Prosiect Ysgol Tywyn 2000
13	Polisi Iaith	29	Uned Gynhwysiad
14	Ethos Gymraeg	30-32	Cefnogaeth Ddysgu Polisi: Cymorth Dysgu
15	Cwricwlwm Yr Ysgol	33	Polisi : Ffôn symudol
16	Opsiynau	34	Polisi: Addysg Disgyblion Mewn Gofal
17	Cwricwlwm Newydd i Gymru Blwyddyn 7	35	Cytundeb Cartref/Ysgol
18	Arweiniad a Chyngor Gyrfaal Sgiliau Cymhwyster y Bagloriaeth Cymreig	36-37	Rhestr Staff Ysgol Uwchradd Tywyn
19	Ymweliadau a Gweithgareddau Addysgol Clwb Rotari: Cwrs Awyr Agored Cogydd y Flwyddyn Cerddor y Flwyddyn	38	Llywodraethwyr Ysgol Uwchradd Tywyn
		39-40	Methodoleg ar gyfer cyfrifo'r sgôr Pwyntiau Capio 9 (interim) Canlyniadau TGAU 2022 Ystadegau Cyrchnodau Ymadawyr Ysgol 2022
		41	Dyddiadau tymhorau 2022/2023
		42-47	Datganiad Preifatrwydd/GDPR

CEFNDIR YR YSGOL

Mae Ysgol Tywyn yn ysgol gyfun ddwyieithog a ddathlodd 125 mlynedd yn 2019. Mae'r safle tua chanllath o'r Stryd Fawr yn Nhywyn, tref ar arfordir ddeheuol Gwynedd â phoblogaeth o gwmpas pedair mil.

Ym Medi 2023 mae 401 o ddisgyblion ar lyfrau'r ysgol sydd yn ysgol 11 - 16. Mae 22 o staff addysgu llawn amser, (gan gynnwys yr Uwch Dîm Rheoli) 5 aelod o staff rhan amser, 6 Staff Cymorth Dysgu llawn amser a 3 aelod o staff cymorth rhan-amser. Mae disgyblion 16+ yn teithio i wahanol golegau/ysgolion yng Ngwynedd, Powys Dyfed a thu hwnt, er bod y mwyafrif yn mynd i goleg Meirion-Dwyfor (Dolgellau).



Derbynir yn flynyddol, tua 80 o ddisgyblion o'r pedwar ysgol gynradd mewn dalgyrch sy'n ymestyn o Craig y Deryn i'r gogledd, Corris i'r dwyrain a Phennal i'r de. Y flwyddyn yma, daeth nifer o blant o du allan i ddalgyrch yr ysgol. Mae nifer helaeth o ddisgyblion o'r herwydd, yn teithio cryn bellter i Ysgol Tywyn, a deuant o wahanol gefndiroedd teuluol ac addysgol; rhai o gartref lle mae'r ddau riant yn Gymry Cymraeg, ac eraill o gartrefi mewn fudwyr diweddar, sy'n brin iawn eu gwybodaeth o'r iaith.

Anelir at greu awyrgylch gynnes a chartrefol o fewn yr ysgol gan fod hyn mor hanfodol i hyrwyddo ac i gynnal dysgu a gweithio llwyddiannus. Rhoddir pwyslais felly ar gydweithio rhwng rhieni ac athrawon, er lles addysgol y plant.

Mae llawer o wybodaeth ar gael i rhieni a disgyblion ar ein wefan:

www.tywyn.ysgoliongwynedd.cymru

YR YSGOL A'R GYMUNED

Dyfarwyd sawl tystysgrif i'r ysgol i gydnabod safon uchel y gweithgareddau allgyrsiol a gynigir. Ym Mehefin 2018, derbyniodd yr ysgol wobrau Daily Post 'Ysgol Uwchradd y Flwyddyn' a hefyd 'Gwobr Ysgol y Gymuned'. Eto, ym Mehefin 2019, derbyniodd wobrau Daily Post sef Gwobr Cyfathrebu Ysgol a Staff Cymorth y Flwyddyn (Miss Bethan Williams).

Yn ystod y blynyddoedd ddiwethaf, aethpwyd ati'n fwrriadol i greu ac i feithrin cyd-weithrediad ffrwythlon â'r gymuned a thyfodd y naill a'r llall i fod yn gaffaeliad i'w gilydd. Os gallwch gynnig unrhyw fath o gymorth megis hybu sgiliau darllen neu gyngor gyrfaol cysylltwch â'r Pennaeth os gwelwch yn dda.



Mae cyd-weithio hapus rhwng ysgol, diwydiant a'r gymuned ac rydym yn hynod ffodus i elwa o gefnogaeth gan Co-op Tywyn yn llawer o'n digwyddiadau, trwy eu hethos 'Cefnogi'r Gymuned'.

Yn ystod tymor yr haf gwneir defnydd, gyda chaniatâd, o'r amgylchedd lleol fel llwyfan i Wythnos o Gyfleoedd addysgiadol. Mae'r wythnos yn rhan bwysig o brofiad yr

ysgol. Yr ysgol sydd yn talu rhan helaeth o gôst yr wythnos gyfleoedd yma, a gofynnwn am gyfraniad gan bob plentyn.

Mae'r ysgol yn cynnal cinio yn fisol i bobl hun yr ardal.

ETHOS A GWERTHOEDD

Mae ethos yr ysgol yn seiliedig ar ein gwerthoedd craidd sef parch at bawb, safonau uchel o ymddygiad, hunan ddisgyblaeth a gwaith caled mewn amgylchedd dwy ieithog, ble mae'r ethos Gymreig a safonau yng Ngymraeg yn cael blaenoriaeth oddifewn i'r ysgol.

Mae'r cwricwlwm eang, lefel uchel o ofal bugeiliol, gweithredu rhaglen amrywiol o weithgareddau all gyrsiol yn sicrhau fod pob disgybl yn llwyddo oddifewn i amgylchedd gofalgar a chefnogol..

Rydym yn annog dangos parch, gonestrwydd a chywirdeb, ynghyd a gobeithion a chred yn yr hunan. Rydym yn annog ein disgyblion i wneud y gorau o bob cyfle ac i ddangos balchder yng nghymuned ein hysgol a'r gymuned eang.

Ein blaenoriaeth yw lles a hapusrwydd y disgyblion: rydym yn falch fod ein disgyblion yn cyrraedd safonau uchel ar draws y cwricwlwm ac yn gwneud cynnydd sylweddol.

Fel chwithau, rydym am i'ch plentyn fod yn ddiogel, hapus a llwyddiannus a thyfu i fod yn oedolyn cyfrifol - un fyddwn ni i gyd yn falch ohono. Byddwn yn cynnig arweiniad a chefnogaeth i'ch plentyn i fagu gwytnwch, gyda'r dyhead i wneud cyfraniad, gwneud gwahaniaeth a gwneud y gorau o fywyd.

AMCANION YR YSGOL AR GYFER YR HOLL DDISGYBLION

Mae amcanion yr ysgol yn nodi ein dyheadau i roi'r cyfleoedd a'r addysg orau posibl ar i'n pobl ifanc wrth eu paratoi ar gyfer bywyd y tu hwnt i'r ysgol.

Dysgwyr llwyddiannus gyda chymwysterau da a'r brwdfrydedd i wella eu gwybodaeth a'u sgiliau, er mwyn cyflawni eu llawn botensial.

Unigolion hunan-hyderus sy'n gallu gwneud penderfyniadau gwybodus a'u cyfleu yn seiliedig ar eu gwerthoedd a'u credoau.

Dinasyddion cyfrifol sy'n parchu eraill ac yn cymryd rhan yn gyfrifol ym mywyd gwleidyddol, economaidd, cymdeithasol a diwylliannol y cymunedau y maent yn byw ynddo.

Cyfranwyr Effeithiol gyda agwedd egniol gadarnhaol sy'n gallu arwain neu weithio mewn tîm, gan fodloni heriau bywyd yr 21ain Ganrif.

Rydym yn ysgol sydd yn:

- rhoi dysgwyr yn gyntaf, yn buddsoddi yn ei staff ac yn gweithio'n agos gyda'i chymuned
- rhagori ar yr hyn mae'n ei wneud
- caniatáu ei holl fyfyrwyr i gyflawni eu potensial unigol trwy ddarparu addysgu rhagorol, cyfleoedd cyfoethog ar gyfer dysgu a chymorth ar gyfer pob dysgwr
- meddu ar werthoedd cadarn a disgwyliadau uchel sy'n cael eu gweithredu'n gyson
- gynhwysol iawn ac yn gweithio fel tîm i leihau rhwystrau dysgu
- profi nad yw sefyllfaoedd cymdeithasol yn rhwystr i gyflawniad
- ysgol hunan-arfarniadol sy'n parhau i wella drwy gynllunio'n effeithiol ac yn hyrwyddo awyrgylch sy'n croesawu newid

GWISG YSGOL

Dyma safonau gwisg ysgol ac edrychiad disgwylidig yn Ysgol Uwchradd Tywyn. Gwnaed ymdrech i ddylunio gwisg ysgol sy'n hawdd ac yn gymharol rad, i'w phrynu. Gofynnwn am eich cydweithrediad drwy sicrhau fod eich plentyn wedi'i (g)wisgo'n briodol ar gyfer yr ysgol.

- Crys polo gwyn neu gwingoch gyda logo'r ysgol
- Siwmpwr ddu gyda logo'r ysgol
- Esgidiau neu trainers duon (dim logo brandiau)
- Trowsus du plaen neu sgert ddu (hyd rhesymol) neu siorts du hyd at y pen-glin (steil "chinos" yn unig) yn ystod Tymor yr Haf
 - Dim trowsus tracsiwt
 - Dim trowsus "combat"
 - Dim "leggings"
 - Dim beltiau llydan

**ADDYSG GORFFOROL**

Crys Addysg Gorfforol gyda logo yr ysgol/Adran AG*

Siorts coch* (Bl 7, 8 a 9)

Siorts du plaen (Bl 10 ac 11)

Esgidiau ymarfer a sanau chwaraeon du (dim esgidiau ymarfer ysgafn)

Padiau shin/gard geg (argymhellir, nid yn orfodol)

Esgidiau pêl-droed/hoci ac esgidiau ymarfer

Tywel a siorts nofio/gwisg nofio un darn



* Gwisg ar gael yn uniongyrchol oddi wrth Genesis:

<http://www.theverylatest.net/gwisg-ysgol-genesis/>

Dolen hefyd ar tudalen wefan yr ysgol: www.tywyn.ysgoliongwynedd.cymru

DIOGELU PLANT YN YSGOL UWCHRADD TYWYN

Yn Ysgol Uwchradd Tywyn, rydym wedi ymrwymo i ddarparu'r gofal a'r gefnogaeth orau bosibl i bob myfyriwr ond os oes gennych unrhyw bryderon ynghylch diogelwch neu les plentyn, cysylltwch â'r ysgol ar unwaith a nodwch yn glir bod eich galwad yn ymwneud â mater diogelu posibl. Os yw'ch pryderon y tu allan i oriau ysgol neu yn ystod gwyliau'r ysgol, cysylltwch â'r heddlu. Os yw plentyn mewn perygl ar fin digwydd, yna ffoniwch 999 ar gyfer yr Heddlu.

Dyluniwyd ein cwricwlwm i greu ymwybyddiaeth ymhlith myfyrwyr o faterion diogelu a sut i ddelio â nhw. Ymdrinnir â materion yn y rhaglen PSHE (Addysg Gymdeithasol ac Iechyd Personol), ein rhaglen ymgynnull ac yn ystod amseroedd tiwtoriaid ac yn fwy cyffredinol trwy'r cwricwlwm i gyd. Mae'r holl staff a myfyrwyr yn derbyn cyngor e-ddiogelwch i godi ymwybyddiaeth o'r heriau newydd sy'n ymwneud â'r rhyngwyd gyda'r nod o leihau ei gamddefnydd, gan gynnwys gwefannau cyfryngau cymdeithasol a lleihau digwyddiadau seiberfwlio a'i effeithiau.

Mae hyfforddiant yr holl staff wrth nodi, adrodd ar weithdrefnau ac ymdrin â materion o'r fath yn rheolaidd ac yn drylwyr. Byddwn yn parhau i sicrhau bod ein holl staff, gweithwyr proffesiynol eraill, rhieni / gofalwyr a myfyrwyr yn gweithio gyda'i gilydd i wybod y rheolau ynghylch cadw plant yn ddiogel. Byddant yn deall pwysigrwydd dilyn gweithdrefnau a gwrando ar ei gilydd, yn enwedig pan fydd pryderon ynghylch diogelwch.

Arweinydd Diogelu Dynodedig yr ysgol yw Mrs Marion Sterritt (Diprwy Bennaeth)
Y Dirprwy Swyddog Diogelu yw Mr Islwyn Phillips (Cydylynydd Cynnydd Disgyblion)
Cynrychiolydd Diogelu'r Llywodraethwyr yw Cyng. Louise Hughes a Dewi Owen

DISGWYLIADAU'R YSGOL

- **Gwersi Ymarfer Corff a Gwyddoniaeth**
- Rhaid clymu gwallt ac ni caniateir gwisgo tlysau yn ystod gwersi Addysg Gorfforol. Ni fydd unrhyw un yn gyfrifol am eitemau addewir yn y gampfa.
- **Mae Adran Technoleg Bwyd** yn disgwyl i'r disgyblion brynu ffedogau eu hunain, i'w gwisgo yn y gwersi.
- **Mae'r Adran Dylunio a Thechnoleg** yn disgwyl i'r disgyblion wisgo ffedogau yn y gwersi ymarferol.
- **Lliw Gwallt Naturiol**
- **Clustdlysau:** Studs neu 'hwps' sydd ddim mwy na lled bys. Am resymau diogelwch dylai disgyblion gwisgo **un pâr o glustdlysau yn unig.**
Dim clustdlysau sy'n ymestyn y clyst
Dim tyllu ar yr wyneb: styden trwyn, aeliau, gwefusau, genau
Dim tyllu ar y corff: am resymau diogelwch **ni chaniateir tyllu** mewn unrhyw ran arall o'r corff ar wahân i glustiau
- **Colur:** colur synhwyrol, dim 'foundation' gormodol na lliw haul ffug a lleiafswm o mascara.
- Ewinedd: am resymau iechyd a diogelwch, **ni chaniateir ewinedd gau.** Dylid cadw ewinedd yn fyr a chaniateir farnais ewinedd synhwyrol.
- **Sylweddau anghyfreithlon** o unrhyw fath un, Mae'r ysgol yn bendant yn gwahardd ysmegu (yn cynnwys sigarennau electroneg) am resymau iechyd. Mae hyn yn wir ar dir yr ysgol ac wrth deithio i, neu o'r ysgol, a thu allan i'r ysgol yn ystod oriau ysgol, sef 8.30 - 2.45, a phan mewn gwisg ysgol. Dalier sylw - bydd rhai siopau lleol yn gwerthu sigarennau, feps ac alcohol i ddisgyblion. Cefnogwch yr ysgol yn ein hymdrechion i roi terfyn ar y gwerthu yma, os gwelwch yn dda.
- **Ni chaniateir gwm cnoi** yn yr ysgol. Mae sanctiynau ar gael sydd yn delio a disgyblion gaiff eu dal yn cnoi gwm rywle ar safle a thir yr ysgol.
- Ni fydd yr ysgol yn gyfrifol am golli, am ba reswm bynnag, ipads, 'smart watches' nag unrhyw eitemau gwerthfawr. Y perchnogion sydd yn gyfrifol am y rhain.
- **Mae'n bwysig iawn fod POB dilledyn a darn o eiddo personol, gan gynnwys pyrsiau, cas pensiliau, bagiau a dillad addysg gorfforol yn dangos ENW LLAWN y perchennog.** Mae nifer fawr o eitemau ar ôl yn yr "Eiddo ar Goll" bob tymor. Mae'n ymddangos fod rhai disgyblion yn honni fod eitemau personol wedi colli neu eu dwyn er mwyn cael rhai newydd. Gofynnir i rieni gysylltu gyda'r ysgol pan mae plant yn dweud eu bod wedi "colli" dillad, esgidiau, ayyb.

Mae gan y Pennaeth awdurdod llawn y Llywodraethwyr i benderfynu a yw golwg ac ymarweddiad disgybl yn dderbyniol a'i peidio.

TREFNIADAETH AC ADEILADAU

CWRICWLWM

Mae adeiladau'r ysgol yn gyfuniad o'r hen a'r cymharol newydd. Mae'r prif adeilad yn un traddodiadol, ac wedi ei adeiladu o fricsen goch. Mae'n cynnwys yr adran weinyddol, hen neuadd yr ysgol ac ystafelloedd dosbarth. Mae gan y bloc Gwyddoniaeth, y tu cefn i'r ysgol, 4 labordy modern. Mae 3 ystafell cyfrifiaduron, a 22 o fyrddau gwyn rhyngweithiol gyda phob dosbarth yn y prif adeilad â chyswllt â'r wê. Mae'r bloc Dysynni yn darparu 8 ystafell ddosbarth. Fis Mai 2009, cwblhawyd yr ystafelloedd Cerdd. Dyma gaffaeliad mawr i'r ysgol, i'w defnyddio gan y disgyblion a'r gymdeithas yn gyffredinol.



Defnyddir Cae Rhianfa, cae chwarae'r ysgol, i gynnal chwaraeon fel rygbi, pêl droed ac athletau ac hefyd gan wahanol gymdeithasau a chlybiau lleol yn ystod y flwyddyn.



Mae'r cae aml-dywydd a'r cwrn pêl-rwyd / pêl fasedd yn gaffaeliad o'r radd flaenaf i'r ysgol.

Mae'r ysgol ynghyd ag ysgolion cynradd y dalgylch wedi cytuno i gyfrannu eu harian Cyfleoedd Newydd tuag at ail-adeiladu y Ganolfan Hamdden, wedi'r difrod oherwydd gwyntoedd cryfion rai blynyddoedd yn ôl. Mae'r ganolfan ar gael i'r Ysgolion Cynradd ac i Ysgol Uwchradd Tywyn - mewn partneriaeth weithredol.

DIOGELWCH YR YSGOL

Mae pholisïau a threfniadau diogelwch yr ysgol yn cyd-fynd gyda pholisïau Iechyd a Diogelwch yr ALI.

Mae'r ysgol wedi cydweithio gyda'r ALI er mwyn sefydlu asesiad risg ar gyfer y cyhoedd yn ymweld a'r safle yn ystod oriau'r ysgol. Mae trefniadau pendant wedi'i osod mewn lle er mwyn rheoli'r sefyllfaoedd yma.

Cafwyd archwiliad i ddiogelwch safleoedd yn ysgolion Gwynedd yn 2015 gyda'r bwriad o adnabod yr ysgolion hynny fyddai angen archwiliad pellach ac o ganlyniad, gosodwyd ffens diogelwch yn ffrynt ac yng nghefn adeiladau yr ysgol. Gosodwyd allweddadau mecanyddol ar ddrysau allanol y prif adeilad.

Mae Ysgol Uwchradd Tywyn yn cydymffurfio'n llwyr gyda pholisïau a phrosesau'r ALI ynglŷn a mynediad disgyblion anabl ac er mwyn galluogi'r disgyblion hynny i dderbyn mynediad i bob rhan o safle'r ysgol. Mae'r ysgol yn gweithredu polisi cydraddoldeb sydd yn sicrhau fod pob disgybl yn cael eu trin yn gyfartal, beth bynnag yw eu nodweddion.

CYDRADDOLDEB

Mae Ysgol Uwchradd Tywyn yn gwrthwynebu pob math o ragfarn a gwahaniaethu ac yn cydnabod bod gan ddisgyblion wahanol anghenion, gofynion ac amcanion.

Hyrwyddwn gysylltiadau da a chyd-barch o fewn a rhwng ein disgyblion, staff, llywodraethwyr a'r rhieni, rhai sy'n gofalu am a gwarcheidwaid ein disgyblion, beth bynnag fo eu tarddiad ethnig, rhyw, oedran, statws priodasol, cyfeiriadaeth rhywiol, anabled, newid o ran rhyw, crefydd, neu anffyddiaeth, iaith,

cenedl, cyfrifoldeb am unrhyw ddibynyddion neu am unrhyw reswm arall nag ellir dangos cyfiawnhad drosto.

Mae'r ysgol yn cydnabod y ceir cymdeithasau amrywiol yng Nghymru a'r DU, yn cynnwys unigolion o lawer o wahanol gefndiroedd. Mae'n bwysig bod pob plentyn a'r holl bobl ifanc wedi eu paratoi'n ddigonol i fyw mewn cymdeithas amlddiwylliannol ac amrywiol.

Mae gan yr ysgol Gynllun Cydraddoldeb Strategol.

ADDYSG CYDBERTHYNAS A RHYWIOLDEB

Fel rhan o raglen Addysg Iechyd yr ysgol, mae Addysg Rhywioldeb a Chydberthynas yn elfen bwysig iawn, oherwydd, o'i chyflwyno'n gywir a sensitif, gall fod o gymorth mawr i'r disgyblion fabwysiadu agwedd iach a deallus tuag at faterion moesol a theuluol. Mae hefyd yn orfodol.

Mae cyfraniad nyrs yr ysgol yn cyfoethogi gwersi Addysg Rhyw ac hefyd yn ei galluogi i ddatblygu perthynas gyda'r disgyblion. Mae canolfan 'trafod' ar agor bob wythnos. Trafodir Addysg Cydberthynas a Rhywioldeb fel rhan o'r ddarpariaeth Addysg Personol a Chymdeithasol

ADDYSG BERSONOL A CHYMDEITHASOL

Mae'r athrawon dosbarth yn cael cyfle i adnabod y disgyblion yn well trwy gyflwyno'r elfen hon. Ym mlynnyddoedd 7-9 mae'r pwyslais ar Sgiliau Astudio, Addysg Iechyd a Datrys Problemau sy'n cynnwys themâu megis Bwlio. Yn ddiweddar mae'r ysgol wedi rhoi mwy o fewnbnw ar ddadansoddi cyfraniad i fywyd yr ysgol, cynnydd academaidd a gosod targedau ar gyfer gwneud cynnydd, ac hefyd ar ddinasyddiaeth a rôl y disgybl mewn cymdeithas. Anogir disgyblion i gynrychioli eu dosbarthiadau yn y gwasanaeth, ac ar fforwm Llais y Disgybl sydd yn cyfarfod yn rheolaidd i drafod materion sydd yn berthnasol i'r disgyblion.

Mae disgyblion blynyddoedd 7 ac 8 yn cael gwers Lles bob wythnos.

O flwyddyn 9 ymlaen mae mwy o bwyslais ar Addysg Yrfaol gan baratoi disgyblion at Opsiynau 14+ a llwybr gyrfaol ôl 16+.

Mae addysg grefyddol a moesol yn cael ei bwysleisio drwy'r ysgol i bob disgybl.

ADDYSG GREFYDDOL AC ADDOLI AR Y CYD



Mae pob grŵp blwyddyn yn mynychu un gwasanaeth yr wythnos.

Yn ystod cyfnodau cofrestru boreol, disgwylir i bob dosbarth i gymryd rhan mewn 'meddwl am y diwrnod' neu Cyfnod o Fyfyrdod.

Cyflwynir Addysg Grefyddol anenwadol fel rhan o'r maes llafur.

Gofynnir i'r rhieni sydd am ddefnyddio eu hawliau, dan Ddeddf 1988, i dynnu eu plentyn o'r gwasanaethau neu o'r gwersi Addysg Grefyddol, gysylltu â'r Pennaeth drwy llythyr.

SWYDDOGION

Gwahoddir disgyblion Blwyddyn 11 i anfon cais drwy lythyr i fod yn Swyddogion. Ar ôl ystyried y canlynol: cofnod presenoldeb, gwisg ysgol, cyfraniad i'r ysgol, llythyr cais, agwedd ac ymddygiad cyffredinol, dewisir y myfyrwyr arweiniol. Bydd y rhain yn cymryd rhan bwysig yn cefnogi disgyblion Blwyddyn 7. Maent yn derbyn hyfforddiant mewn sgiliau mentora, yn cynnwys strategaethau gwrth fwlio a hybu iechyd. Bydd pob myfyrwyr arweiniol yn gofalu am grŵp bychan o ddisgyblion ac maent hefyd yn gysylltiedig â meysydd penodol o'r cwricwlwm i gefnogi addysgu a dysgu, e.e. Noson Agored, clybiau ar ôl ysgol, gweithdai adolygu.

ANGHENION CYMDEITHASOL AC EMOSIYNOL

Ymdrinnir â llawer o broblemau gwirioneddol a sefyllfaoedd lle gall problemau godi, fel rhan o'r rhaglen Ddatblygiad Personol a Chymdeithasol. I'r disgybl, felly, y person cyntaf i droi ato yw'r athro neu'r athrawes (d)dosbarth. Yna, os bydd angen, siaredir â'r Cydlynnydd Cynhwysiant a Lles, y Cydlynnydd Cynnydd Disgyblion neu Uwch Dîm Rheoli. Mewn achosion difrifol gofynnir am gymorth asiantaethau allanol.

Os bydd raid, cysylltir â'r rhieni i drafod unrhyw broblemau gyda'r Pennaeth, Staff, Nyrs yr ysgol ac asiantaethau allanol, CAMHS, Seicolegydd Addysgol, Tîm Troseddau Ieuenctid, Heddlu Lleol, Swyddog Lles Addysg, Swyddog Pontio.

YSGOL SY'N HYBU IECHYD

Mae'r ysgol wedi bod yn aelod o gynllun Ewropeaidd Ysgolion Iach Gwynedd ac rydym ar ein trydydd blwyddyn ar ddeg o weithgareddau.

Mae'r ffocws ar gyfer 2023/24 ar les corfforol a meddyliol staff a disgyblion ac mae ffocws i bob grŵp blwyddyn, trwy'r fforymau llais disgyblion. Bydd Blwyddyn 7 ac 8 yn datblygu iechyd corfforol yn ogystal ag ystwythder meddyliol trwy weithgareddau wythnosol Outward Bound. Bydd blynyddoedd 9, 10 ac 11 yn gweithio o amgylch iechyd meddwl ac yn cyfrannu at weithgareddau wythnos ymwybyddiaeth Iechyd Meddwl.



GWEITHGAREDDAU ALL-GYRSIOL: mae'r ysgol yn cynnig amrywiaeth o raglenni all-gyrsiol ac yn credu yn gryf yng ngwerth addysgol y cyrsiau yma: ee Clwb Eco, Clwb Celf, Clwb Cerdd, Clwb Cognitionio, Clwb Cystadweithio, Clwb Gwyddoniaeth, Clwb Gohebwy'r Ifanc.

CERDD A DRAMA: mae'r ysgol yn draddodiadol gryf yn y meysydd yma, a chaiff y rhan fwyaf o'r disgyblion gryn fwynhad a phleser wrth gymryd rhan. Mae'r gweithgareddau yn cynnwys:

Côr, Cyngherddau, Drama
Gwersi Athrawon Cerdd Peripatetic:
Chwythbrennau, Pren, Telyn, Celo, Bâs dwbl, Ffidil, Drymiau, Pres, Gitâr, Canu



URDD: mae'r Urdd yn cynnig amrywiaeth o weithgareddau i siaradwyr Cymraeg ac i ddysgwyr.

Eisteddfodau - cynhelir yr Eisteddfod Ysgol yn flynyddol
Canu, Adrodd, Drama, Dawnsio, Chwaraeon, Celf,
Penwythnosau Preswyl - yng Nglanllyn
Rydym hefyd yn ceisio annog disgyblion i gymryd rhan yn Eisteddfod Genedlaethol yr Urdd.



CHWARAEON A GWEITHGAREDDAU

Gymnasteg	Criced Pêl-rwyd	Rygbi	Traws Gwlad
Hoci	Dawns Pêl-droed	Athletau	Trampolîn



Clwb 5x60

Mae'r rhaglen 5x60 yn fenter a gyflwynwyd ledled Cymru. Pwrpas y cynllun yw annog pobl ifanc rhwng 11-16 oed i gymryd rhan mewn 60 munud o weithgaredd corfforol pum gwaith yr wythnos. Mae 5x60 yn targedu pobl ifanc sydd ddim yn cymryd rhan mewn gweithgaredd corfforol thu allan i wersi Addysg Gorfforol ac mae'r gweithgareddau yn ffocysu ar gyfranogiad yn hytrach na rhagoriaeth.

Cynigir gweithgareddau amser cinio, ar ôl ysgol a hefyd yn ystod gwyliau'r ysgol. Mae'r cynllun yn ceisio ysgogi disgyblion i drïo gweithgaredd newydd a phwy a wŷr efallai bod ganddynt dalent gudd! Mae cyfle i'r disgyblion drafod gyda'r swyddog 5x60 er mwyn cynllunio amserlen yn seiliedig ar eu dewisiadau nhw.

Dyma i chi ychydig o flas ar weithgareddau'r ysgol: Badminton, Tennis Bwrdd, Parkour, Dawns, Dodgeball, Criced Dan Do, Tennis, Trampolîn, Pêl Droed, Hoci, Pêl Rwyd, Boxercise a chyfle i fynd i'r ystafell ffitrwydd. Mae gweithgareddau anturus yn cael ei gynnig yn allgyrsiol ac yn ystod gwyliau e.e. Syrffio a Beicio Mynydd! Mae'r cynllun yn trefnu llawer o gystadlaethau ac felly mae cyfle i'r disgyblion gystadlu ar lefel sirol a phellach. Rydym hefyd yn helpu i godi arian at achosion megis 'Race for Life', gyda merched o'r ysgol yn rhedeg cwrs Aberystwyth. Mae llawer o gyfleoedd i'r disgyblion a byddwn yn eu hannog i drïo rhywbeth newydd - mae'r amserlen i fyny ar hysbysfwrdd 5x60 yn yr hen neuadd.

WYTHNOS CYFLEOEDD



Mae'r wythnos yma, heb amheuaeth, yn wythnos bwysig iawn yn y flwyddyn ysgol. Bydd gweithgareddau yn digwydd yn lle yr amserlen arferol; credwn fod yr rhain yn gymorth i ddatblygu sgiliau y disgyblion llai academig - sgiliau sy'n dod yn fwy a mwy pwysig yn y gweithle. Caiff y disgyblion y cyfle i ddatblygu sgiliau fel datrys problemau, gwaith tîm, cyfathrebu ac arweinyddiaeth. Bydd llwyddiant yn y sgiliau yma yn eu helpu i ddeall ac i ymateb yn addas i'r sialens geir yn y Bagloriaeth Gymreig newydd.

Caiff y disgyblion hefyd y cyfle i gymryd rhan mewn nifer o chwaraeon e.e. Dringo, canwio, sglefrio ar rew, prosiect celf a cerdd.

Gall athrawon weld disgyblion mewn amgylchedd hollol wahanol i amgylchedd y dosbarth. Teimlwn fod yr wythnos yma yn helpu'r disgyblion i fagu hyder, ac mae hynny yn cael ei adlewyrchu yn amgylchedd y dosbarth wedi hynny.

PROFIAD GWAITH

Mae pob disgybl blwyddyn 10 yn cael y cyfle i dreulio wythnos mewn gweithle, fel rhan o'r cwricwlwm cenedlaethol.

Mae'r disgyblion yn cael eu paratoi ar gyfer y Profiad Gwaith gan bwysleisio anghenion cyflogwyr a'r elfen Iechyd a Diogelwch. Caiff rhai disgyblion y cyfle i dreulio amser ar Brofiad Gwaith Estynedig.



POLISI IAITH

Dyma yw polisi cyfredol yr ysgol ond bydd datblygu arno dros gyfnod yn unol â Pholisi Iaith yr Awdurdod Addysg.

Mae Ysgol Uwchradd Tywyn yn ysgol fechan mewn dalgylch ieithyddol cymysg. Ein nod felly yw:



CYMRAEG A SAESNEG

Yn ôl gofynion presennol y Cwricwlwm Cenedlaethol dysgir y ddwy iaith i bob disgybl hyd at 16 oed. Sicrheir fod yr holl ddisgyblion sydd â'r gallu angenrheidiol i wneud hynny yn sefyll arholiadau allanol addas yn y pwnc.

DARPARIAETH CYFRWNG CYMRAEG

Bydd Cyd-gysylltydd Cynnydd Disgyblion yn ymweld â'g ysgolion cynradd y dalgylch ac yn cwrdd â'r disgyblion. Derbynnir asesiad o allu ieithyddol y disgyblion ac felly dosberthir plant ym Mlynnyddoedd 7, 8 a 9 yn ôl eu gallu yn y Gymraeg. Mae hyn yn sicrhau fod y disgyblion yn defnyddio'r Gymraeg a'r Saesneg i wahanol raddau, yn unol â'u gallu ieithyddol, er mwyn cyfoethogi'r addysg ddwyieithog a dderbyniwyd yn yr ysgol gynradd.

Bydd y rhai hynny sydd gyda'r gallu angenrheidiol yn y Gymraeg ar ddiwedd Blwyddyn 6 yn dilyn Cymraeg Mamiaith yn hytrach na Chymraeg Ail Iaith.

CYMRU CYNHENID A DYSGWYR DA IAWN

Mae'r dosbarthiadau sy'n cynnwys Cymru Cymraeg a dysgwyr da iawn, yn derbyn gwersi mewn Hanes, Daearyddiaeth, unedau o Dechnoleg ac Addysg Grefyddol, Addysg Gorfforol a Cerdd drwy gyfrwng y Gymraeg. Defnyddir adnoddau dwyieithog ym mhob cwricwlwm.

Bydd y ddarpariaeth yn dilyn polisi iaith yr awdurdod lleol ar wahân i rai achosion pan na fydd dysgu dwy-ieithog yn bosibl.

Canolfan yr Iaith Gymraeg, Dolgellau - anogir disgyblion sydd newydd symud i'r ardal i gymryd rhan yn y Cwrs Iaith Gymraeg dwys yma, a chant y cyfle i dreulio 8 wythnos yn y Ganolfan yn Nolgellau. Caiff y disgyblion ei cludo yna ac adref bob dydd gyda tacsî.

Mae Canolfan Iaith newydd i'w adeiladu ar dir yr ysgol yn Nhywyn yn 2024, a bydd hyn yn sicr yn cynyddu proffil yr iaith yn sylweddol.

STRATEGAETH IAITH UWCHRADD GWYNEDD

Ers lansio'r Siarter Iaith Gymraeg yng Ngwynedd, mae gwaith arloesol wedi digwydd yn ein hysgolion cynradd i ddylanwadu ar ddefnydd cymdeithasol plant o'r Gymraeg. Er mwyn sicrhau dilyniant cadarn i'r Siarter, mae'n bleser gennym gyflwyno Strategaeth Iaith Uwchradd fydd yn rhoi arweiniad clir i'n hysgolion uwchradd am dechnegau newid arferion iaith a'r gwahanol ffyrdd o ddylanwadu ar iaith gymdeithasol disgyblion y tu mewn a thu allan i'r ysgol.

Sicrhawyd mewnbyn gwerthfawr i'r Strategaeth gan ddysgwyr uwchradd o wahanol gefndiroedd ieithyddol gan gynnwys Cymru cynhenid, dysgwyr rhugl a dysgwyr a roedd brwdfrydedd y disgyblion hyn wedi creu argraff arbennig.

Mae Cyngor Gwynedd yn ymrwymo i gefnogi strategaeth Llywodraeth Cymru i gyrraedd y nod o filiwn o siaradwyr Cymraeg erbyn 2050 gan sicrhau bod cyfleoedd ar bob cyfnod ym mywyd unigolyn i ddysgu Cymraeg ac i ddysgu drwy'r Gymraeg. Fel rhan o'r ymdrech i gyrraedd y nod yma, mae Cyngor Gwynedd wedi datblygu Strategaeth Iaith Uwchradd fel offeryn cynllunio effeithiol, gan adeiladu ar lwyddiant y

Siarter Iaith Cynradd, ar gyfer arwain at gynnydd pellach yn nefnydd cymdeithasol a chwricwlaidd disgyblion o'r Gymraeg.

Y WELEDIGAETH

1. Mae Cyngor Gwynedd yn gwbl ymrwymedig i gyfundrefn o ysgolion uwchradd blaengar rhagorol sy'n hyrwyddo'r Gymraeg ym mhob agwedd o'u gwaith.
2. Nod y Strategaeth Iaith Uwchradd yw hyrwyddo defnydd cymdeithasol plant a phobl ifanc o'r Gymraeg a'i datblygu fel cyfrwng effeithiol ar gyfer bywyd a gwaith yr ysgol yn ei holl agweddau.
3. Bydd y Strategaeth yn offeryn cynllunio effeithiol, gan adeiladu ar lwyddiant y Siarter Iaith Cynradd, ar gyfer arwain at gynnydd pellach yn nefnydd cymdeithasol a chwricwlaidd disgyblion o'r Gymraeg.
4. Mae'n cefnogi gweledigaeth Strategaeth Iaith Gwynedd i sicrhau fod y Gymraeg yn ffynnu. Trwy roi pwyslais ar y Gymraeg, sicrhau bod plant Gwynedd yn hyfedr a hyderus ddwyieithog ac yn ymfalchïo yn y gwerth ychwanegol a roddir iddynt o gael dwy iaith, eu bod yn gallu defnyddio'r ddwy iaith yn hyderus yn gymdeithasol ac yn broffesiynol wedi gadael yr ysgol a'u bod yn y pen draw yn trosglwyddo'r ddwy iaith i'r genhedlaeth nesaf yng Ngwynedd.
5. Mae hi hefyd yn cyfrannu i weithredu strategaeth ddwyieithog drwy hyrwyddo'r Gymraeg gan sicrhau ei bod yn gyfartal o ran statws a chyfleoedd.
6. Bydd pob ysgol yn gweithredu'r Strategaeth Iaith Uwchradd ac yn llwyddo i sicrhau fod holl randdeiliaid yr ysgol ynghlwm â'r cynllun hwn.

Mae'r manylion allweddol wedi'u cymryd o'r ddogfen ddrafft 'Strategaeth Iaith Ysgolion Uwchradd Gwynedd'. Bydd y fersiwn terfynol ar gael ar ein gwefan neu gellir gofyn am gopi caled gan yr ysgol.

YR ETHOS GYMREIG

Mae Ysgol Uwchradd Tywyn yn unigryw yn nhermau lefel dwyieithrwydd, cefndir ieithyddol y disgyblion ac iaith y staff. Er fod rhesymau penodol am hyn, mae'r ysgol er hynny wedi brwydro i greu naws 'mwy Cymreig' yn yr ysgol.

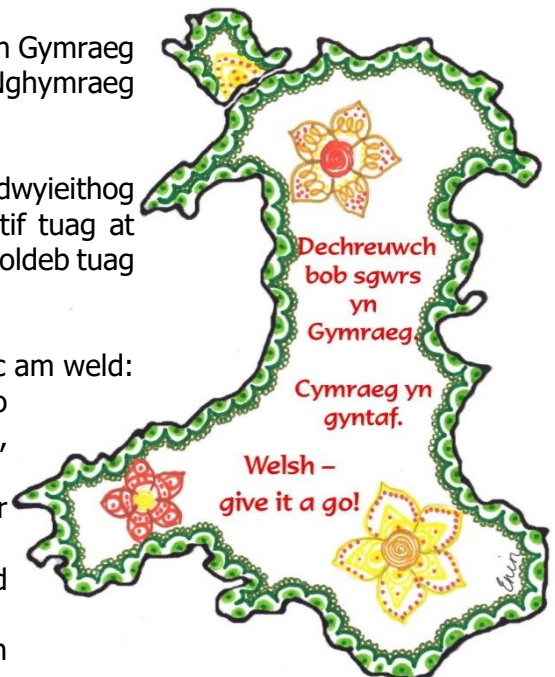
Mae'r ysgol yn ceisio ennyn balchder yn yr iaith Gymraeg, yn y traddodiadau a'r dreftadaeth Gymreig.


Y gobaith yw y bydd disgyblion yn dangos balchder yn yr iaith Gymraeg yn y dosbarth a thu allan ac y byddant yn dod yn rhugl yng Nghymraeg a Saesneg (llafar ac ysgrifenedig) fel eu gilydd.

Er mwyn eu galluogi i fod yn aelodau llawn o'r gymdeithas ddwyieithog maent yn rhan ohoni, mae'n hanfodol i greu agwedd positif tuag at ddwyieithrwydd, fel bod pawb yn yr ysgol yn dangos cydraddoldeb tuag at y Gymraeg a'r Saesneg.

Mae Ysgol Uwchradd Tywyn am weld Cymraeg yn ffynnu ac am weld:

- mwy o ddefnydd o'r Gymraeg yn gymdeithasol o gwmpas yr ysgol, mewn gweithgareddau all-gyrsiol, ac yn y gymuned
- mwy o gyfleoedd i ddefnyddio y Gymraeg oddifewn i'r ysgol
- mwy o hyder ar ran y staff/disgyblion a'u defnydd rhugl o'r iaith
- mwy o ymwybyddiaeth o werth y Cymraeg fel rhan o'n hunaniaeth a'n treftadaeth fel cenedl
- creu canllawiau i ddatblygu dulliau mwy cyson a phositif i ymestyn y defnydd o'r Gymraeg ar draws yr ysgol.



Cynhyrchwyd gan/Produced by: Ysgol Uwchradd Tywyn 

CWRICWLWM YR YSGOL

Mae cwricwlwm yr ysgol wedi ei seilio ar 30 gwrs o 50 munud bob wythnos. Rydym yn cynnig ystod eang oddi fewn y cwricwlwm sydd yn amrywiol ac yn berthnasol ac sydd yn cyflawni gofynion y Cwricwlwm Cenedlaethol a Llwybrau Dysgu 14 - 19. Mae'r ysgol yn anelu at gynnig cyfle cyfartal i bob disgybl yn unol â'u gallu ieithyddol. Rhoddir disgyblion mewn grwpiau tiwtor dwyieithog gallu cymysg (ar ddiwedd Blwyddyn 6) yn unol a'u cyraeddiadau yn y Gymraeg. Bydd niferoedd yn y dosbarthiadau yn amrywio yn unol â maint y rhai fydd yn cychwyn yn yr ysgol. Ar hyn o bryd y rhif yn blwyddyn 7 eleni yw 78 ac mae gennym 3 grŵp tiwtor. Ar gyfer y pynciau, rhennir y disgyblion yn ôl:

- gallu (setio), ar gyfer rhai pynciau
- iaith (grŵp cofrestru) ar gyfer rhai pynciau

Blynyddoedd 7-9	7	8	9
Pwnc:	Cyfnodau Dysgu		
Cymraeg	4	4	4
Saesneg	4	4	4
Mathemateg	4	4	4
Gwyddoniaeth	3	3	4
Ffrangeg	2	2	2
Crefydd a Moeseg	1	1	1
Daearyddiaeth	2	2	2
Hanes	2	2	2
Celf	1	1	1
Cerdd	1	1	1
Technoleg	2	2	2
Cymhwysedd Digidol	1	1	0
Addysg Gorfforol	2	2	2
Lles	1	1	0
BACC	0	0	1
Cyfanswm:	30	30	30

Ar ddiwedd blwyddyn 9, bydd disgyblion yn dewis cymysgedd o bynciau fydd yn arwain at TGAU, BTEC neu cymhwyster galwedigaethol ar ddiwedd Blwyddyn 11.

Mae'r Cwricwlwm Blynyddoedd 10 - 11 wedi'i rhannu'n ddwy ran, y Cwricwlwm Craidd a'r Opsiynau Pynciau.

Amserlen:

CA4 BLYNYDDOEDD 10-11

CYFNODAU DYSGU

PWNC:

B10

B11

	Cymraeg	4	4
	Saesneg	4	4
CRAIDD	Mathemateg	4	4
	Gwyddoniaeth	6	6
	Addysg Gorff	2	2
	BAG CYMRU	1	1
	DEWIS A	3	3
OPSIYNAU	DEWIS B	3	3
	DEWIS C	3	3
	Cyfanswm	30	30

Nid oes raid i bob disgybl ddilyn pwnc TGAU a bydd y Pennaeth yn cynghori rhai disgyblion i ddilyn cwrs mwy perthnasol.



Cwricwlwm Newydd i Gymru Blwyddyn 7

Ein Gweledigaeth yn YUT
"Dysgu i Fyw"

Mae amcanion yr ysgol yn nodi ein dyheadau i roi'r cyfleoedd a'r addysg orau posibl i'n pobl ifanc wrth eu paratoi ar gyfer bywyd y tu hwnt i'r ysgol.

- Dysgwyr llwyddiannus gyda chymwysterau da a'r brwdfrydedd i wella eu gwybodaeth a'u sgiliau, er mwyn cyflawni eu llawn botensial.
- Unigolion hunan-hyderus sy'n gallu gwneud penderfyniadau gwybodus a'u cyfleu yn seiliedig ar eu gwerthoedd a'u credoau.
- Dinasyddion cyfrifol sy'n parchu eraill ac yn cymryd rhan yn gyfrifol ym mywyd gwleidyddol, economaidd, cymdeithasol a diwylliannol y cymunedau y maent yn byw ynddo.
- Cyfranwyr effeithiol gyda agwedd egniol gadarnhaol sy'n gallu arwain neu weithio mewn tîm, gan fodloni heriau bywyd yr 21ain Ganrif.

Mae'r Cwricwlwm Newydd i Gymru wedi'i wneud i fyny o 6 Maes Dysgu a Phrofiad sef:



Y Celfyddydau Mynegiannol



Iechyd a Lles



Y Dyniaethau



Ieithoedd, Llythrennedd
a Chyfathrebu



Mathemateg a Rhifedd



Gwyddoniaeth a Thechnoleg

Mae manylion ein darpariaeth Cwricwlwm i Gymru ar gael ar wefan yr ysgol:

www.tywyn.ysgoliongwynedd.cymru

ARWEINIAD A CHYNGOR GYRFAOL

Mae cyngor ac arweiniad gyrfaol ar gael i bob disgybl a rhiant drwy apwyntiad gyda Chydlynnydd Gyrfaol, fydd ar gael i helpu gyda gwybodaeth am bob agwedd a wnelo â gyrfaeoddedd - o ddewis opsiynau, hyd at lenwi ffurflenni cais i golegau, cynnig am swyddi, a gwybodaeth benodol ar ddewisiadau gyrfaol unigolion.

Mae'r ysgol yn gweithio'n glos gyda Gyrfa Cymru, a bydd eu cynrychiolwyr wedi cael ei lleoli yn yr ysgol yn rheolaidd am 1 ddiwrnod yr wythnos i gyfwrdd â disgyblion ym Mlwyddyn 9, 10, ac 11 gan fonitro eu datblygiad o'r ysgol i addysg bellach neu i swydd.

CYMHWYSTER Y BAGLORIAETH CENEDLAETHOL CYMRAEG

"Prif nod y Bagloriaeth fydd darparu modd i ddisgyblion 14 -16 oed i gadarnhau a datblygu sgiliau hanfodol ar gyfer y byd gwaith".

Sail y cymhwyster fydd y Dystysgrif Sialens Sgiliau a Chymwysterau Atodol, a rhaid cwblhau gofynion y ddau er mwyn cyrraedd safon y Bagloriaeth yn gyfan.

Mae pedair rhan i'r Dystysgrif Sialens Sgiliau:

- 1 Prosiect Unigol (50%) sydd yn asesu
 - sgiliau cynllunio a threfnu
 - meddwl beirniadol a sgiliau datrys problemau
 - sgiliau llythrennedd digidol (yn defnyddio technegau digidol i gyflwyno gwybodaeth ar ffurf tablau, graffiau a diagramau a chadw data mewn fformat addas ayyb)
- 2 Menter a Sialens Defnyddioldeb (20%)
 - creadigedd a Dyfeisiadau Newydd (defnyddio dychymyg a blaengarwch)
 - effeithiolrwydd personol (hunan asesu, hunan reolaeth, gweithio gydag eraill)
 - sgiliau llythrennedd digidol
- 3 Sialens Dinasyddiaeth Fyd eang (15%)
 - meddwl yn feirniadol a sgiliau datrys problemau
 - creadigedd a dyfeisiadau newydd
- 4 Sialens Cymunedol (15%) yn asesu
 - sgiliau cynllunio a threfnu
 - effeithiolrwydd personol



Asesir pob sialens yn fewnol (gan staff yr ysgol) a safonir yn allanol.

Bydd canlyniadau y pedwar rhan yn penderfynu dyfarnu y dystysgrif Sialens Sgiliau a'i peidio .

Mae'r ddau gymhwyster atodol yn cynnwys dau TGAU hanfodol sef Iaith Saesneg a Iaith Gymraeg ynghyd â Mathemateg - Rhifedd. (A* - C). a thair TGAU arall (A* - C) lle gall dau gymhwyster fod yn gyfystyr â chymhwyster arall (ee BTEC lefel 2).

YMWELIADAU A GWEITHGAREDDAU ADDYSGOL



Yn Ysgol Uwchradd Tywyn, rydym wedi cefnogi ac annog ein pobl ifanc i deithio o gwmpas y byd ac mae rhai yn amlwg wedi cael y profiad hwnnw. Rydym wedi cefnogi yr ethos yma drwy gynnig cyfleoedd gwerthfawr i deithio, yn arbennig felly yn Ewrop, Gogledd Affrica a'r Unol Daleithiau. Gorau oll os yw'r bobl ifanc yn dysgu y gwersi rydd teithio dramor iddynt mor fuan â phosibl, gan fod y sgiliau a'r profiadau maent yn eu derbyn yn cynnig manteision bery drwy eu hoes ac yn caniatáu mynediad i sgiliau nad ydych yn aml yn ymwybodol ohonynt.

Mae teithio dramor yn Ysgol Uwchradd hefyd wedi bod yn agoriad llygad i'n pobl ifanc, ac wedi eu galluogi i weld pwysigrwydd bod yn sensitif yn ddiwylliannol yn y byd sydd ohoni.

CLWB ROTARI TYWYN:

Cwrs Awyr Agored

Mae Clwb Rotari Tywyn wedi bod yn noddï, yn flynyddol, 2/3 disgybl o'r ysgol i fynychu cwrs am 3 wythnos yn yr Ysgol Awyr Agored Ullswater. Gall hyn fod yn brofiad bythgofiadwy; mae'n helpu i adeiladu hunan hyder, ffurfio cymeriad, a hynny drwy weithio mewn tîm o bobl ifanc o bob rhan o'r wlad. Bydd yn rhaid i'r tri disgybl llwyddiannus godi rhwng £400 a £600 o arian rhyngddynt tuag at gostau'r cwrs, drwy weithio gyda'i gilydd fel tîm.

Cogydd y Flwyddyn: Cystadlaethau Iau ac Ifanc



Mae'r digwyddiad blynyddol yma, eto wedi ei i ddisgyblion i gynllunio, paratoi a chyflwyno pryd gan gogydd proffesiynol, a bydd hyn gyfle arbennig iawn i'r disgyblion i ddangos eu sgiliau yn y gegin.

noddï gan Glwb Rotari Tywyn, yn rhoi cyfle o fwyd dau gwrs i ddau. Cânt eu beirniadu

Cerddor Y Flwyddyn

Rhydd y gystadleuaeth noddedig yma y cyfle i gerddorion nofis, sylfaenol a phrofiadol ddangos eu talentau drwy gystadlu am y teitlau. Estynnir gwahoddiadau hefyd i ddisgyblion ysgolion cynradd y dalgylch i gystadlu yn eu categori eu hunain.

CYLLIDEB

Derbyniodd yr ysgol ddyraniad cyllid o dan gynllun Rheolaeth Leol Ysgolion am y tro cyntaf yn Ebrill 1989.

DATGANIAD GRANT AMDDIFADEDD

Mae'r Grant Gwella Addysg (GGA) a'r Grant Amddifadedd Disgyblion (GAD) yn cael eu defnyddio gan Lywodraeth Cymru i ddarparu cymorth ariannol i ysgolion. Mae'r GAD yn targedu'r agweddau canlynol yn benodol:

- Dulliau ysgol gyfan
- Ymgysylltu'r teulu a chymuned
- 'Catch up' a Tiwtora
- Cyfoethogi ac Uchelgeisiau
- Lles

Fel ysgol, rydym wedi cytuno ar y tri cham canlynol:

- i adnabod grŵp targed o ddisgyblion, ei nodweddion ac anghenion
- i gynllunio ymyrraeth sy'n gwneud y defnydd mwyaf effeithiol o adnoddau
- i fonitro a gwerthuso effaith yr adnoddau

Grant Datblygu Disgyblion (PDG)2023-2024: Cyfanswm - £ 47,150

Mae gan ein hysgol cynllun cynhwysfawr sydd yn cael ei fonitro gan yr Awdurdod Lleol Gwynedd a GwE, i hyrwyddo cynnydd a dileu rhwystrau dysgu.

Gweithgareddau sydd ar waith i dargedu codi safonau a chau'r bwloch tldi:

- Sicrhau bod ymyrraeth llythrennedd a rhifedd priodol, darpariaeth a gwahaniaethu yn eu lle.
- Sicrhau bod sesiynau tiwtora ym mlynnyddoedd 10 ac 11 yn digwydd lle bo angen er mwyn targedu cyflawniad uchel yn y pynciau craidd, a lle bo'n briodol mewn pynciau eraill.
- Clwb Gwaith Cartref.
- Cymorth ar gyfer ymweliadau addysgol lle y bo'n briodol, a chefnogaeth gyffredinol fel y bo'n briodol.
- Cymorth i gael gwersi offerynnol gan athrawon peripatetig.
- Deunyddiau Dysgu a chyfarpar gan gynnwys iPads, meddalwedd a llyfrau.
- Cefnogi disgyblion nad oes ganddynt fynediad i ddysgu ar-lein gartref - gliniaduron ar gael.
- Sesiynau mentora pan fo angen gyda Anogwyr Dysgu i gynorthwyo disgyblion i ddatblygu a chyflawni targedau sy'n gweithio.
- Sesiynau llesiant wythnosol ar gyfer disgyblion sy'n dioddef o broblemau iechyd meddwl.
- Datblygu ymhellach a gweithio ar system tracio i fesur cynnydd ac effaith y rhaglenni ymyrraeth sydd ar waith.
- Mabwysiadu rhaglen ddwyieithog asesu er mwyn nodi arddulliau dysgu ein disgyblion yn ogystal â'u hanghenion dysgu.
- Defnyddio'r Cydlynnydd Cynnydd Disgyblion i fonitro a thracio disgyblion er mwyn sicrhau eu bod yn cyrraedd eu potensial.
- Darparu mentoriaid ar gyfer disgyblion ym mlwyddyn 11 os oes angen.
- Darparu sesiynau gwaith cartref, rhifedd a llythrennedd (yn ogystal â grwpiau eraill yn ôl yr angen) yn ystod cyfnodau cofrestru prynhawn.
- Defnyddio'r Swyddog Lles a Chynhwysiad i gysylltu â rhieni y grŵpiau targed er mwyn sicrhau presenoldeb mewn nosweithiau rhieni.
- Gwella presenoldeb y grŵpiau targed drwy ddefnyddio swyddog presenoldeb yr ysgol.
- Rhaglen i fynd i'r afael ag anghenion cymdeithasol ac emosiynol ein disgyblion.

GWYBODAETH YCHWANEGOL

ABSENOLDEB

- Rhaid cael eglurhad am bob absenoldeb mewn nodyn oddi wrth y rhiant, drwy neges ffon i'r Swyddfa Ysgol, 01654 710256, ar neges desun drwy ap y School Gateway neu e-bost i atofficer@tywyn.ysgoliongwynedd.cymru
- Bydd angen nodyn meddygol ar gyfer absenoldebau estynedig.
- Mewn achosion o ddolur cynghorir cadw disgyblion adref am 48 awr ar ôl y symptomau dod i ben.
- **Nid yw gwyliau blynyddol yn ystod y tymor yn hawl.** Fodd bynnag, gellir gwneud ceisiadau i'r ysgol, i'w hystyried gan y Pennaeth a Chadeirydd y Corff Llywodraethol, gan roi manylion yr amgylchiadau/rhesymau penodol dros y cais. Mae'n bosib y caiff hyd at 10 diwrnod ysgol ei awdurdodi ond ni fydd unrhyw ddiwrnodau ychwanegol yn cael eu hawdurdodi a byddant yn cael eu cofnodi fel 'anawdurdodedig' ar gofnod presenoldeb eich plentyn (oni bai bod amgylchiadau arbennig penodol).
- **Ni anogir absenoldeb yn ystod y tymor ysgol ar gyfer gwyliau ac yn enwedig i ddisgyblion ym mlynnyddoedd 10 ac 11, lle mae pob gwern yn cyfrif, o ran paratoi ar gyfer yr arholiadau a gwaith TGAU.**
- Rhaid i ddisgyblion sy'n dod i'r ysgol yn hwyr hysbysu swyddfa'r ysgol **YN SYTH**; oni wneir hyn bydd y disgybl yn cael ei gofrestru'n absennol.
- Ni all unrhyw ddisgybl fynd oddiar dir yr ysgol oni chafwyd nodyn swyddogol gan y Swyddfa yn rhoi caniatâd. **GWNEWCH YN SICR EICH BOD YN PWYSLEISIO HYN WRTH EICH PLENTYN, AM RESYMAU IECHYD A DIOGELWCH.**

MEDDYGOL

- Disgwylir i rieni hysbysu'r ysgol o unrhyw gyflwr meddygol neu glinigol a allai effeithio ar addysg y plentyn.
- Cwblhewch y ffurflen ganiatâd os ydych am i'r ysgol i gymryd cyfrifoldeb am roi moddion i'ch plentyn, os gwelwch yn dda.
- Rhaid i ddisgyblion sy'n dymuno cael eu hesgusodi o wersi Addysg Gorfforol am resymau meddygol gael nodyn gan eu rhiant neu dystysgrif feddygol. Dalier sylw - nid yw annwyd yn reswm digonol dros beidio cymryd rhan yn y gwersi Addysg Gorfforol. Mae'r gwersi yma, yn ein barn ni, yn oll bwysig i iechyd cyffredinol a ffitrwydd eich plentyn.

TRAFNIDIAETH YSGOL

Rhaid i ddisgyblion ymddwyn mewn ffordd gyfrifol wrth deithio i'r ysgol neu wrth fynd adref. Os byddant yn camymddwyn mewn modd difrifol ar y bws neu drên gellir gwahardd y disgyblion rhag defnyddio trafnidiaeth ysgol am gyfnod penodol. Dalier sylw. **Mae cyfrifoldeb yr ysgol yn dod i ben wrth fynedfa'r ysgol.**

LLUNIAU DISGYBLION

O dro i dro bydd lluniau yn cael eu tynnu o'r plant yn cymryd rhan mewn gweithgareddau gyda'r ysgol. Gall rhai o'r lluniau yma gael eu rhoi yn y papurau newydd, eu cynnwys mewn cyhoeddiadau ar safleoedd gwe yr ysgol, Cyngor Gwynedd neu sefydliadau eraill y byddwn yn cydweithio â nhw. **Os nad ydych am i'ch plentyn gael ei g/chynnwys mewn lluniau i'r pwrpas yma, wnewch chi ysgrifennu at Bennaeth yr ysgol i ddweud hynny.**

Y DIWRNOD YSGOL

Dydd Llun – Dydd Gwener			
Cofrestru		8.30	- 8.50
Gwers	1	8.50	- 9.40
	2	9.40	- 10.30
Amser egwyl		10.30	- 10.45
	3	10.45	- 11.35
	4	11.35	- 12.25
Amser cinio		12.25	- 13.05
	5	13.05	- 13.55
	6	13.55	- 14.45

Mae swyddfa'r ysgol ar agor o 8.15 y bore tan 4.30 yn y prynhawn.

Rhowch wybod i'r ysgol yn syth os nad yw eich plentyn wedi cyrraedd adref o'r ysgol.

TREFNIADAU MYNEDIAD

Bydd raid i ddisgybl fod yn 11 oed cyn 1 Medi y flwyddyn bydd yn cychwyn yn yr ysgol.

Mae rhieni'r disgyblion sydd yn bwriadu dod i'r ysgol yn cael copi o Lawlyfr yr ysgol.

Rhif mynediad yr ysgol yw 95

Nifer ceisiadau i Blwyddyn 7 2023/2024 78

Canran ganiatawyd 100%

NOSON AGORED

Cynhelir Noson Agored bob blwyddyn i rieni a disgyblion blwyddyn 5 a 6 yn ystod Tymor yr Hydref. Yma bydd cyfle i ofyn cwestiynau ac i dderbyn gwybodaeth gan y Pennaeth, Cydgysylltydd Cynnydd Disgyblion ac aelodau eraill o'r staff sydd yn delio â'r flwyddyn gyntaf yn Ysgol Uwchradd Tywyn. Yn ogystal, cynhelir arddangosfeydd gan y disgyblion presennol, gwelir esiamplau o'u gwaith ym mhob adran. Gall rhieni ymuno yn y gweithgareddau, a bydd y staff ar gael i ateb unrhyw gwestiynau am gyfleoedd a'r profiadau sydd ar gael i'r disgyblion (Clwb Gwaith Cartref, Llinell Gymorth, Wythnos Cyfleoedd, Gwobr Dug Caeredin, Eisteddfodau ac eraill), yn ogystal â gwybodaeth am gynnydd y disgyblion.

Mae plant ysgolion blwyddyn 6 y dalgylch yn cael sawl cyfle yn ystod y flwyddyn i ddod i'r ysgol i flasgu rhaglen o brofiadau a gwersi fel Dylunio a Thechnoleg, Gwyddoniaeth, Celf a Chrefftiau, Technoleg Bwyd ac Addysg Gorfforol.



TREFNIADAU AMSER CINIO

Polisi Ysgol Uwchradd Tywyn yw fod **disgyblion yn aros ar dir yr ysgol drwy'r diwrnod ysgol** - mae hyn yn golygu awr ginio - os nad ydynt yn cymryd rhan yng ngweithgareddau 5x60. NID yw'r Ganolfan Hamdden yn rhan o safle'r ysgol.

Cinio Ysgol

Mae staff arlwyo yr ysgol yn darparu amrywiaeth eang iawn o brydau oer a phoeth am bris rhesymol amser cinio. Gall disgyblion ddewis eu prydau bwyd eu hunain a thalu am hynny. Bydd pryd o fwyd sylweddol yn cynnwys prif gwrs, a phwddin yn costio tua £2.80 ar hyn o bryd. Mae'r staff arlwyo yn sicrhau eu bod yn darparu amrywiaeth o fwydydd iach - sef prydau poeth ac hefyd oer. Mae rhieni'n talu am brydau ysgol trwy'r ap School Comms, y mae'n rhaid ychwanegu ato'n rheolaidd.

Oriau Agor y Ffreutur

Mae'r prif ffreutur ar agor fel a ganlyn, ar bob diwrnod ysgol:

Egwyl y bore: 10.30 -10.45yb, yn gwerthu brechdanau a baguettes, pasta a salad, byrbrydau poeth, ffrwythau a diodydd.

Amser cinio: Yn gwerthu pryd bwyd y dydd, yn ychwanegol at yr eitemau sydd ar gael adeg yr egwyl.

Esiampl o'r fwydlen :

Cyri Cyw iâr a reis	tatws stwnsh
Sosej mewn cyteu	llysiau ffres a grefi
Cig eidion, cig oen neu borc	talpiau tatws, pasta, sbageti
Sbageti bolonaise	ffa pob

Gwneir brechdanau a baguettes yn ffres bob dydd. Ceir llysiau gyda'r prif gwrs.

Pecyn Bwyd

Mae'n well gan rai disgyblion ddod â phecyn bwyd ac mae lle ar gael iddynt fwyta eu bwyd.

Ni ddylai rhieni, dan unrhyw amgylchiad ddod i'r ysgol i ddod a bwyd i'w plant.

Rhaid danfon llythyr i'r Pennaeth ar ddechrau tymor newydd, os yw rhiant yn dymuno i'w plant gael bwyd gartref. Gofynnwn i rhieni sicrhau fod cynnwys unrhyw becyn bwyd yn iach. (Cyngor ar y wefan.)

Cinio am Ddim

Bydd y staff y ffreutur yn ymwybodol o'r rhai hynny sydd yn hawlio cinio am ddim - rhaid iddynt fynd heibio gyda olion bysedd digidol er mwyn nodi a ydynt wedi cael cinio a'i peidio bob dydd. Gall y disgyblion yma gael eu bwyd adeg yr egwyl neu amser cinio, a chanddynt yr un dewis o fwyd a disgyblion eraill.



LLINELL GYMORTH

Mae'r gwasanaethau 'Llinell Gymorth' yn parhau i ddatblygu. Cynigir gweithdai i ddatblygu sgiliau pob grŵp blwyddyn, yn ogystal â'r rhai sy'n targedu problemau penodol neu ddiddordebau disgyblion. Mae nifer fawr o'r disgyblion hŷn yr ysgol yn aros ar ôl am help gyda'u pynciau TGAU.

Mae yna **Glwb Gwaith Cartref** i ddisgyblion eu fynychu. Mae ar agor am awr pob nos Iau yr wythnos ac yn gweithio ar y cynllun "taro i mewn".

Mae'r ddarpariaeth y tu allan i oriau ysgol gan Ysgol Uwchradd Tywyn yn rhan bwysig o addysg pob disgybl. Ceir 4 prif faes:

Sesiynau Hybu-Gradd yn cael eu cynnal mewn Mathemateg (dydd Llun) Gwyddoniaeth (dydd Mercher) Saesneg, Celf a TG (Dydd Iau), a D&T dydd Mercher ac Iau, bob wythnos ar gyfer holl ddisgyblion yn eu blwyddyn olaf, er mwyn darparu adolygu, atgyfnerthu ac ymestyn, wrth baratoi ar gyfer eu harholiadau allanol.

Gweithdai mewn gweithio cydweithredol ac adeiladu tîm: mae disgyblion gydag anghenion tebyg yn cael eu hadnabod a'u gwahodd i gyfres o weithdai er mwyn ffocysu ar ddatblygu nodweddion rhyngweithio cymdeithasol fel goddefgarwch, amynedd ac ystyriaeth o eraill.

Help gyda Gwaith Cwrs: bydd staff yn cynnig hyfforddiant ychwanegol i ddisgyblion i'w cynorthwyo pan yn gwneud gwaith cwrs.

Cred Ysgol Uwchradd Tywyn fod y disgyblion hynny sydd wedi mynychu 'Llinell Gymorth' mewn pynciau penodol, wedi elwa, ac wedi dod a llwyddiant academaidd yn ei sgil.

Ystafell Ddosbarth Google: mae hwn yn blatfform ar y we y mae athrawon a disgyblion yn ei ddefnyddio fel ffordd o gyfathrebu, gosod, cwblhau, cyflwyno a marcio gwaith. Efallai y bydd athrawon hefyd yn cysylltu â rhieni trwy e-bost ac mae rhieni hefyd yn gallu cyrchu a monitro cynnydd eu plant gyda'r gwaith. Mae adnoddau adolygu ar gael.

bydd trosedd ddilynol yn arwain at roi'r disgybl mewn gwaharddiad mewnol amser egwyl a chinio a throseddau pellach, 3 amser egwyl a chinio

CYFRIFIADURON

Mae'r ysgol ar agor o 3.00-4.30pm i ddisgyblion defnyddio'r cyfrifiaduron i wneud eu gwaith. Mae angen i rieni gwblhau ffurflen ganiatâd ynglŷn â'r camddefnydd o feddalwedd cyfrifiaduron/mynediad i'r rhyngwyd. Mae pob defnydd o gyfrifiaduron yn cael ei fonitro.

TREFN GWYNO

Mae'r Awdurdod Addysg Lleol, yn unol â gofynion yr Ysgrifennydd Gwladol, dan Adran 29 o Ddeddf Diwygio Addysg 2002, wedi sefydlu trefn i ystyried cwynion am y modd y bydd Cyrff Llywodraethu'r ysgolion a'r Awdurdod Addysg yn gweithredu mewn perthynas â chwricwlwm ysgol a materion eraill cysylltiedig. Mae'r drefn hon wedi ei hamlinellu mewn dogfen bwrsol yn y Gymraeg a'r Saesneg sydd ar gael yn yr ysgol. Darperir copi'n rhad ac am ddim, yn ôl y gofyn, i unrhyw riant sy'n dymuno gwneud cwyn dan y trefniadau hyn. Pwysleisir, fodd bynnag, y gellir ymdrin â llawer o gwynion yn gyflym ac effeithiol drwy ystyriaeth anffurfiol yn seiliedig ar drafodaethau gyda'r Pennaeth. Hwn yw'r cam rhesymol cyntaf, ac oni bai bod yr amgylchiadau'n rhai eithriadol, bydd y Corff Llywodraethol yn disgwyl fod y cam yma wedi ei gyflawni cyn cyflwyno'r gwyn yn ffurfiol. Dylid cysylltu â swyddfa'r ysgol i wneud apwyntiad i drafod unrhyw gwyn gyda'r Pennaeth.

MYNEDIAD I WYBODAETH

Mae'r dogfennau canlynol ar gael yn yr ysgol:

- Datganiad o bolisi cwricwlwm yr Awdurdod Addysg.
- Datganiad o nodau cwricwlaidd y Corff Llywodraethu, gan gynnwys y Polisi Anghenion Addysgol Arbennig
- Offerynnau, Cylchlythyrau a Memoranda Statudol a anfonwyd i'r ysgol o'r Cynulliad Cenedlaethol.
- Unrhyw adroddiadau AEM sy'n cyfeirio at yr ysgol.
- Cynlluniau gwaith a meysydd llafur a ddefnyddir gan yr ysgol i gyflwyno'r Cwricwlwm Cenedlaethol.
- Copi o drefn gwyno'r Awdurdod Addysg mewn perthynas a'r Cwricwlwm.
- Adroddiad blynyddol diweddaraf y Corff Llywodraethu i rieni.
- Polisi Mynediad yn y Sector Uwchradd.

Gofynnir i unrhyw un sydd angen copi o'r dogfennau hyn gysylltu â'r ysgol ymlaen llaw. Codir tal o 50c y dudalen (cost llungopiö) am gopi o'r dogfennau a gofynnir am o leiaf 5 diwrnod i baratoi'r gwaith.

COFNODION AR DDISGYBLION

Mae gofyn i unrhyw riant sydd eisiau gweld cofnod cwricwlaidd ei blentyn gysylltu â'r Pennaeth, (drwy'r swyddfa) ymlaen llaw. Bydd yr ysgol yn darparu'r cofnodion o fewn 15 diwrnod.

FFIOEDD ARHOLIADAU

Bydd yr ysgol yn talu am bob ffi arholiad arferol ar ran bob ymgeisydd.

Yr ymgeiswyr fydd yn talu am ffioedd yr arholiadau fyddant yn eu hail sefyll os na fydd rheswm boddhaol dros absenoldeb neu pan fydd yr ymgeisydd yn dymuno diwygio'r marc.

Ni fydd costau newid haen, tynnu enw yn ôl, cyn belled â bod y camau perthnasol yn cael eu dilyn, neu oherwydd newidiadau a allai ddod i law yn sgil y broses weinyddol, cyn belled â bod y newidiadau yn dod o fewn yr amser penodedig ganiateir gan y Cyrff Arholi.

Rhaid tynnu sylw at y ffaith fod ffioedd mynediad i arholiadau yn ddrud ac am y rheswm yma, bydd rhieni yn cael gwybod os nad yw eu plant yn cyrraedd y safon ddisgwylir, oherwydd diffyg ymdrech. Yn yr achosion hynny lle nad oes cynnydd i'w weld ni fydd y disgyblion yn cael eu rhoi i eistedd yr arholiad neu bydd gofyn iddynt dalu ffi mynediad i'r arholiad.

Ebost ar gyfer ceisiadau am wybodaeth:

SDDYsgolion@gwynedd.lyw.cymru

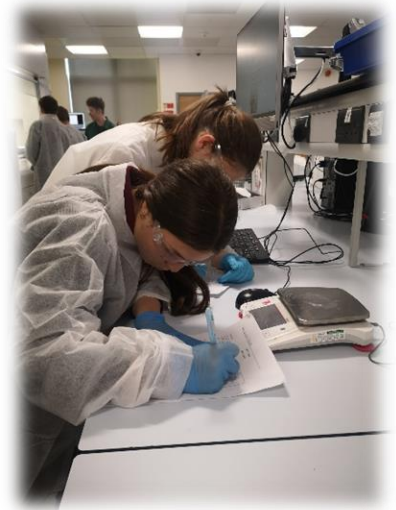
SchoolsDPO@gwynedd.lyw.cymru

YMWELIADAU ADDYSGOL

Ym marn yr ysgol, mae ymweliadau addysgol yn rhan hanfodol o addysg plentyn, ac yn help iddo/i ddatblygu fel person, yn gorfforol a chymdeithasol. Mae rhai ymweliadau yn orfodol gan eu bod yn rhan o feysydd llafur gwahanol bynciau, neu gyrsiau arholiadau allanol. Anogir ymweliadau eraill fel cyfrwng i gryfhau'r berthynas rhwng yr ysgol a'r gymuned.

Mae disgwyl i blant ymweld â mannau lleol yn ystod oriau'r ysgol, ac os nad yw rhieni am i'w plentyn gymryd rhan yn yr ymweliadau hyn, disgwylir iddynt gynnig rheswm digonol am eu penderfyniad.

Rhoir gwybodaeth ysgrifenedig am ymweliadau a drefnir tu allan i oriau arferol ysgol.



TALU AM YMWELIADAU A GWEITHGAREDDAU YSGOL

Gellir codi tal llawn am:

- nwyddau crai ar gyfer pynciau megis Dylunio a Thechnoleg a Technoleg Bwyd pan fo'r rhieni wedi datgan bwriad o gadw'r gwaith gorffenedig
- **ffioedd am ail eistedd arholiad, i'r disgyblion hynny sydd yn awyddus i wella eu canlyniadau**
- **ffioedd am arholiad a fethodd disgybl ei eistedd heb reswm digonol**
- pob gweithgaredd tu allan i oriau ysgol os nad yw'n angenrheidiol ar gyfer arholiad cydnabyddedig
- golli neu ddifrodi llyfrau neu offer addysgol, ddifrod i ffenestri neu adeiladau trwy gamymddwyn neu gamddefnydd
- deithio i leoliad profiad gwaith
- wersi offerynnol

Gweithgareddau sy'n digwydd yn gyfan gwbl neu'n rhannol o fewn oriau ysgol:

Mae'r Ddeddf yn gwahardd taliadau gorfodol am y gweithgareddau sydd yn angenrheidiol yn addysgol, ond gall rhieni gynnig cyfraniadau gwirfoddol. Os nad oes digon o gefnogaeth gwirfoddol neu allanol mae gan yr Ysgol hawl i ddileu'r gweithgaredd. Fodd bynnag, ni ellir rhwystro plentyn rhag cymryd rhan am fod ei rieni naill ai'n amharod neu'n anabl i dalu. Hefyd, nid oes unrhyw fodd y gall cyfraniad un plentyn helpu'n uniongyrchol i dalu costau un arall. Ni ellir codi am gyrsiau preswyl sydd ym marn y Cyfarwyddwr Addysg yn angenrheidiol ar gyfer dilyn cwrs arholiad allanol neu'r Cwricwlwm Cenedlaethol.

Gweithgareddau sy'n digwydd yn gyfan gwbl neu'n rhannol y tu allan o oriau'r ysgol:

Perchir y rheol 50% yma - os yw'r gweithgaredd am fwy na 50% tu allan i oriau'r ysgol yna godi'r tâl.

Annog cyfraniadau:

Bydd hawl gan y Llywodraethwyr i ofyn am gyfraniadau gwirfoddol gan rieni ac eraill, gan gynnwys y gymuned fusnes leol, i sicrhau parhad y gweithgareddau na ellir mwyach godi tâl amdanynt.

TREFNIADAU ADDYSG GORFFOROL

Mae campfa a chaeau chwarae ar dir Ysgol Uwchradd Tywyn. Hefyd mae'r ysgol yn cael defnyddio y neuadd chwaraeon, canolfan ffitrwydd, cae chwarae bob tywydd, a'r cwrt tenis yng Nghanolfan Hamdden Bro Dysynni.

Mae yn yr ysgol nifer o dimau hynod lwyddiannus a disgwylir i'r rhai sydd yn cael eu hethol i gynrychioli yr ysgol yn y timau yma, i ddangos ymroddiad sylweddol.

Ceir rhestr o'r dillad Addysg Gorfforol yn adran 'Gwisg Ysgol' yn y llawlyfr ac hefyd yn nhrefnydd y disgybl. Mae gan yr ysgol bolisi 'gwael neu ffit, dowch a'ch cit'. Felly disgwylir i'r disgyblion ddod a'i cit AG i bob gwers, hyd yn oed os nad ydynt yn ddigon da i gymryd rhan.

- Bydd aelod o'r staff yn edrych ar ôl y disgyblion bob amser. Mae hyn yn golygu y byddant yn mynd gyda'r grŵp i'r gwersi. Pan fydd y gwersi y tu allan, bydd newid i'w cit yn sicrhau fod eu gwisg ysgol yn dal yn lan ac yn sych ar gyfer gweddill y dydd.
- Disgwylir i bob disgybl chwarae rhan weithredol yn y gwersi. Rhaid i'r disgyblion hynny nad sy'n cymryd rhan helpu y staff - fel canolwyr, cynnig adborth (asesu cyfoedion). Bydd sicrhau fod pawb yn dod a'u cit i bob gwers yn caniatáu i ddisgyblion i chwarae rhan weithredol ac felly wella eu haddysg yn y pwnc yma.
- Ni ddisgwylir i ddisgyblion gydag anafiadau difrifol, a chyda llythyr meddygol, i newid i'r cit AG, os nad ydynt yn gallu gwneud hynny.
- Rhaid tynnu pob gemwaith cyn yr wers a chlymu gwallt yn ôl.



LLAIS Y DISGYBLION

Mae bob dosbarth yn enwebu dau aelod i'w cynrychioli ar y Cyngor. Yn y cyfarfodydd mae'r Uwch Dîm Rheoli yn trafod materion sydd o ddiddordeb i'r disgyblion ac yn trafod polisïau'r ysgol. Mae cynrychiolwyr y Cyngor Ysgol yn cael mewnbwn i gyfweiliadau staff.

Cyngor Ysgol:

Disgyblion o bob llys yn cwrdd a dewis cynrychiolwyr ar gyfer y pwyllgorau canlynol:

- Fforwm Eco-ysgolion
- Fforwm Ysgol Iach
- Cyngor Ysgol
- Cyngor Chwaraeon
- (Llysgenhadon Chwaraeon)
- Fforwm Gymraeg

Fforwm Eco-Ysgolion: Mewnbwn i:

- Arbed ynni
- Sbwriel
- Tir yr Ysgol
- Bioamrywiaeth
- Dŵr
- Trafnidiaeth
- Iechyd a lles
- Creu Byd Cynaliadwy

Cyngor Ysgol: Mewnbwn i:

- Cynllunio, adolygu a gweithredu polisïau'r ysgol e.e. ymddygiad, gwrth-fwlio a.y.b.
- Sut i gynnwys pawb ym mywyd yr ysgol

Fforwm Gymraeg: Mewnbwn i:

- Hybu'r defnydd o'r iaith Gymraeg yn yr ysgol
- Tocyn iaith a chynlluniau gwobrwyo perthnasol
- Arddangosfeydd i atgyfnerthu'r defnydd o'r iaith Gymraeg
- Gweithdai cyflwyniadau i hybu'r iaith Gymraeg
- Creu strategaeth yr iaith Gymraeg ar gyfer yr ysgol

Fforwm Byw'n Iach: Mewnbwn i:

- Hylendid
- Diogelwch
- Yr Amgylchedd
- Defnyddio a Chamddefnyddio Sylweddau
- Datblygiad personol a pherthnasoedd
- Iechyd a lles meddyliol ac emosiynol
- Bwyd a Ffitrwydd

- Gwelliannau i'r cwricwlwm
- Hunan-asesu'r ysgol
- Ethos ysgol gyfan - côd ymddygiad ar gyfer perthynas disgyblion a staff
- Hybu'r Gymraeg
- Gwella'r ysgol yn cynnwys cydweithio gydag ysgolion eraill
- Gweithgareddau amser cinio ac ar ôl ysgol
- Apwyntiadau staff
- Codi arian ar gyfer elusennau
- Datblygu adnoddau a cyfleusterau'r ysgol e.e. TGCH, Chwaraeon, Cerddoriaeth, Drama
- Gwelliannau i amgylchedd yr ysgol e.e. adeiladau'r ysgol, cantîn, toiledau a.y.b.
- Lles disgyblion- cefnogaeth cymheiriaid, mentora a.y.b.
- Trosglwyddo o'r cynradd i'r uwchradd
- Cysylltiadau gyda'r gymuned



Cynrychiolaeth ar y Corff Llywodraethol: Mae Llywodraethwr cyswllt wedi ei glustnodi ar gyfer pob un fforwm. Bydd hyn yn caniatáu cario strategaethau a syniadau ymlaen yn effeithlon ac effeithiol i'r Corff Llywodraethol.

Etholwyd dau ddisgybl o'r Cyngor Ysgol i gynrychioli'r ysgol yng nghyfarfodydd y Corff Llywodraethol. Bydd hyn yn sicrhau fod materion sydd yn haeddu blaenoriaeth i'r disgyblion yn cael eu trafod ar y lefel uchaf, gyda gweithredu yn dilyn.

Mae pob fforwm Cyngor Ysgol yn cyfarfod o leiaf unwaith bob hanner tymor a mwy os yn o bosib.

YSGOL TYWYN PROSIECT 2000

"Ysgol Tywyn Prosiect 2000" yw enw'r Mudiad Elusennol Trwyddedig oddi fewn i'r ysgol a'i amcan yw "hybu addysg disgyblion yr ysgol" a bydd angen codi arian i gefnogi'r amcan yma.

Mae'r ysgol hefyd yn codi arian at elusennau cydnabyddedig. Mae disgyblion yn cael dewis elusen i'w gefnogi ar ôl talu am beidio gwisgo gwisg ysgol yn achlysurol.



UNED GYNHWYSIAD

Y BROSES YMYRRYD

Dim ond aelod o'r Tîm UDA sydd â'r hawl i gyfeirio disgybl i'r Uned Gynhwysiad. Pan gaiff disgybl ei gyfeirio i'r uned yma, caiff ei anghenion eu hasesu a thrafodir unrhyw faterion pwysig. Gall y materion yma gynnwys ymddygiad, anghenion corfforol ac emosiynol. Wedi adnabod anghenion y disgybl bydd y tîm yn yr uned gynhwysiad yn ceisio datrys unrhyw broblem drwy ddefnyddio nifer o ddulliau.

Bydd y disgyblion yn derbyn rhaglen dysgu unigol. Bydd hwn yn cynnwys manylion o unrhyw ymyriad wnaed yn amserlen y disgybl gan gynnwys unrhyw gytundebau ymddygiad wnaed.

Nod terfynol yr ymyriad yw i:

- adnabod materion llosg
- penderfynu ar y lefel o ymyriad sydd angen
- ffurfio Cynllun Dysgu Unigol
- cefnogi y disgybl dan sylw
- rheoli unrhyw faterion llosg adnabuwyd
- cysylltu gydag asiantaethau allanol a threfnu cefnogaeth allanol os oes angen

Prif bwrpas yr Uned Gynhwysiad yw i alluogi y disgyblion i gyrraedd y pwynt ble gallant eto gael eu rhoi yn y dosbarthiadau arferol yn yr ysgol. Os nad yw hyn yn bosibl, bydd mesurau mewn lle i gefnogi ymhellach addysg y disgybl. Gall hyn olygu, ond heb derfynau, gyflwyniad i amserlen rhan amser, lleoliad profiad gwaith, sesiynau ychwanegol gyda thiwtor un i un, sesiynau cwnsela ac ymweliadau â'g asiantaethau allanol. Mae'r uned gynhwysiad hefyd yn cynnig cyfle i gymryd rhan mewn gweithgareddau na chawsant efallai y cyfle i gymryd rhan ynddynt cyn hyn. Gellid trefnu'r rhain bob hanner tymor, a'u pwrpas fyddai i gynnig ystod eang o weithgareddau. Mae staff yr Uned Gynhwysiad yn gweithio'n galed i sicrhau fod y disgyblion yn deall mai dyma'r lle i ddisgyblion sydd yn brwydro i aros yn yr amgylchedd ysgol arferol. Nid yw'r ganolfan yn lle ble y gall disgyblion 'ddianc' o'r gwersi arferol, ond yn fwy na hyn, mae yn lle i weithio yn dawel dan arolygaeth, ond sydd â rheolau llym a disgwyliadau uchel.

Canmol ble mae'n haeddu canmoliaeth

Er fod disgyblion yn cael eu cyfeirio i'r uned oherwydd materion ymddygiad, mae staff yr uned yn cydnabod pwysigrwydd rhoi canmoliaeth pan fo disgybl yn cyrraedd y safon osodwyd mewn tasg arbennig. Mae hyn yn adeiladu hyder yn y disgybl fyddai dro arall yn ymddangos ei fod yn ei chael yn anodd o'i gymharu â gweddill y dosbarth academig. Gellir defnyddio gwobrwyon i annog disgyblion ond rhaid gweithredu hyn yn ofalus.

Arholiadau a TGAU

Mae'r staff yn yr Uned Gynhwysiad yn awyddus i gefnogi pob disgybl yn eu gyrfa yn yr ysgol a'r nod i'r disgyblion yw i ennill cymaint o gymwysterau TGAU ag sydd bosibl. Mae'n amlwg hefyd mai nid dyma yw'r nod realistig i rai disgyblion. Gan hynny, gyda thrafodaeth gyda rhieni, a chytundeb yr UDA, gwnaed darpariaeth arall. Fodd bynnag, y targed isaf ar gyfer llwyddiant yn TGAU yw 5 TGAU. Mae hyn yn cael ei gefnogi gan nifer fawr o gyrsiau e.e. rhagarweiniad i gymwysterau galwedigaethol.

Ail Integreiddio

Prif nod yr Uned Gynhwysiad yw i gefnogi disgyblion drwy amserau anodd ac annog y disgyblion hyn i ail ymuno â chorff yr ysgol, y bywyd a'r disgyblion. Weithiau gall y broses yma fod yn fyr-dro arall yn cymryd amser. Bydd rhai disgyblion yn methu ail integreiddio â gweddill yr ysgol. Bydd y disgyblion yma yn parhau i dderbyn cefnogaeth gan staff yr uned hyd nes gadael yr ysgol.

CYMORTH DYSGU 2023/2024

Mae'r polisi o integreiddiad llawn gyda chefnogaeth gan adrannau'r pynciau craidd yn parhau. Ni ddefnyddir yr opsiwn o dynnu'n ôl o ddsbarthiadau'r prif ffrwd ond yn unig mewn amgylchiadau eithriadol.

Rhoddir cyngor i aelodau staff ar y nodau a osodwyd i bob disgybl, ac arweiniad sut mae'n bosib eu cyflawni. Penderfynir ar y nodau yma yn ystod yr Adolygiad Blynyddol yn achos disgybl ar Ddatganiad Anghenion Addysgol Arbennig neu gan athrawon pynciau craidd mewn cyswllt â'r Tîm Cymorth Dysgu i'r disgyblion sydd ar Lefelau Cynllun Gweithredu. Gwneir Cynllun Addysg Unigol i bob disgybl sydd ymhob cyfnod.

Nifer o ddisgyblion ar y Gofrestr Anghenion Arbennig - Medi 2023

Blwyddyn	Anghenion Addysg Arbennig
7	12
8	10
9	4
10	10
11	8
Cyfanswm	44

POLISI ADRAN CYMORTH DYSGU

Egwyddorion ac Amcanion

Fe rydd yr ysgol bwysigrwydd mawr i les pob un disgybl. Rydyn yn cydnabod fod llawer o ffactorau sy'n dylanwadu ar allu disgyblion i ddsygu'n effeithiol. Mae'r ysgol wedi ei hymrwymo i ddatgloi potensial er mwyn sicrhau fod pob un plentyn yn llwyddiannus ar eu termau eu hunain.

- Mae'r ysgol hon yn anelu at sicrhau cyfle cyfartal cwricwlaidd a chymdeithasol i ddisgyblion ag anghenion addysgol arbennig.
- Mae'r ysgol hon yn anelu at gydweithio'n effeithiol ag asiantaethau statudol ac eraill perthynol i'r plentyn a'i anawsterau.
- Mae'r ysgol hon yn anelu at weithio'n agos gyda rhieni er mwyn sicrhau partneriaeth effeithiol i helpu'r disgybl.

Amcanion

- Sicrhau bod cyfundrefn yn bodoli yn yr ysgol i adnabod yn gynnar y plentyn sydd ag anawsterau a all fod yn llesteirio ei addysg.
- Casglu gwybodaeth ynghyd gan athrawon, rhieni, y disgybl ac eraill i sicrhau y ceir y ddealltwriaeth orau am natur anawsterau'r plentyn.
- Sicrhau y caiff y ddarpariaeth angenrheidiol ei gwneud ar gyfer unrhyw ddisgybl sydd ag anghenion addysgol arbennig.
- Ceisio sicrhau cydweithrediad a chefnogaeth y rhieni ac eraill mewn perthynas ag adnabod a darparu gwasanaeth.

Rôl y Corff Llywodraethu

- Mae'r Corff Llywodraethu'n derbyn ei gyfrifoldeb am ddisgyblion ag anghenion arbennig yn ôl Deddf Addysg Anghenion Addysgol Arbennig yn derbyn hynny.
- Gwneud ei gorau i ddarparu'n briodol am unrhyw blentyn ag ADY.

Trefniadau Mynediad

Mae'r ysgol yn derbyn disgyblion ag ADY i mewn i'r ysgol trwy:

- gydweithio gyda'r asiantaethau cynnal wrth dderbyn disgybl o'r newydd
- fynychu cyfarfodydd swyddogol, fel adolygiadau datganiadau, ee, trosglwyddo o'r cynradd i'r uwchradd, symud o ysgol arbennig
- ymweliadau gan cydlynnydd cynradd/uwchradd i gyfarfod disgyblion/rhieni/pennaeth
- drafod â rhieni
- Cydlynnydd ar gael diwrnod agored blwyddyn 6 a 7 lle y gwahoddir y rhieni hefyd

Arbenigedd AAA, Grwpiau Cynhaliath

Mae'r ysgol yn unol â'r Cod Ymarfer, yn cysylltu â'r AALL ynglŷn ag argaeledd a'r defnydd o'r gwasanaethau cymorth i ddisgyblion â ADY a mae mewn cyswllt rheolaidd gyda Seicolegydd Addysgol yr Ardal. Rhoddi'r croeso hefyd i gynghorwyr, gan gynnwys rhai ynglŷn a chlyw a nam ar y golwg, ffisiotherapyddion ayyb., ac mae eu cymorth ar y pen arall i'r ffon yn angenrheidiol er lles uniongyrchol disgyblion.

Mae'r trefniadau ar gyfer cynnig sylw grwpiau bach/ un i un fel a ganlyn:

- Cymhorthydd yn y dosbarth
- Cynllun darllen boreol
- Tynnu allan o wersi
- Asiantaethau allanol
- Gwersi dyslecsia ar ôl ysgol

Gwybodaeth ar adnabod, asesu a darparu ar gyfer disgyblion ag ADY

Yn yr ysgol hon yr ydym yn canfod anghenion addysgol yn fuan trwy:

- gael tystiolaeth o arsylwadau ac asesiadau athrawon gan gofio fod pob athro yn athro ar blant ADY
- edrych ar berfformiad y disgyblion yn erbyn disgrifiadau lefelau y Cwricwlwm Cenedlaethol
- sicrhau fod dulliau sgrinio ac asesu safonedig yn wybyddus i bob athro. Defnyddir profion Glannau Menai, Suffolk, Profion Cymru Gyfan, NFER Mathemateg
- fod yn agored a pharod i ymateb pan fo rhieni yn mynegi pryder, pryder y disgybl ei hun neu byderon gan weithwyr proffesiynol eraill

Trefniadau ar gyfer darparu mynediad i ddisgyblion ag ADY i gwricwlwm eang a chytbwys, gan gynnwys y Cwricwlwm Cenedlaethol

Bydd pob disgybl ag ADY yn dilyn y cwricwlwm gyda disgyblion eraill. Os cyfyd anawsterau, yna:

- rhoddir sylw unigol o fewn y dosbarth
- paratoir gwaith unigol gan yr athrawon dosbarth a chan yr athrawes ADY
- trefnir cydweithio â phlant eraill – gweithdai darllen, mathemateg ayyb
- ymgynghorir gydag asiantaethau cynhaliol
- cynhelir trafodaethau gyda rhieni
- llunnir cynllun addysg unigol i ddisgyblion o fewn Cymorth gan yr Ysgol, Cymorth gan yr Ysgol a Mwy ac ar gyfer disgyblion sydd ar Ddatganiad

Trefniadau ar gyfer partneriaeth â rhieni

Mae'r ysgol yn cydnabod y dylanwad holl bwysig sydd gan rieni ar gynnydd addysgol eu plant. Er mwyn sicrhau partneriaeth effeithiol anogir cydweithrediad gyda rhieni trwy:

- talu sylw proffesiynol i bryderon rhieni gan eu trafod am amser rhesymol ac ar yr amser cyfleus cyntaf
- cysylltu â'r rhieni pan benderfynir cymryd camau i ddelio ag anawsterau dysgu trwy Weithredu gan yr Ysgol neu Weithredu gan yr Ysgol a Mwy gan ofyn am eu barn a'u sylwadau
- rhoi lle amlwg i gymorth y rhiant lle bo hynny'n briodol
- rhoi sylw proffesiynol i farn y rhieni wrth lunio cynlluniau addysg unigol
- rhannu gwybodaeth am ffynonellau cymorth
- sicrhau bod y polisi hwn yn ei gyfanrwydd ar gael i'r rhieni ei ddarllen
- cynnwys rhieni mewn adolygiadau rheolaidd ar eu plentyn
- darparu adran yn Llawlyfr yr Ysgol yn trafod ADY

Cysylltiadau ag ysgolion prif-lif eraill ac ysgolion arbennig, gan gynnwys y trefniadau pan fydd disgyblion yn newid neu'n gadael ysgol

Mae gan yr ysgol gysylltiad agos ag ysgolion y dalgylch ac yn cyd-drafod â hwynt pan fydd disgybl yn:

- symud o ysgol prif-lif i ysgol prif-lif arall - cysylltu am fanylion,
- symud o ysgol gynradd i uwchradd - trosglwyddo gwybodaeth, cyfarfodydd adolygu

YSGOL UWCHRADD TYWYN**POLISI FFÔN SYMUDOL**

Nid yw'r ysgol yn caniatáu i ddisgyblion defnyddio ffôn symudol yn ystod oriau ysgol (gan gynnwys amser egwyl ac amser cinio) am y rhesymau canlynol:

- y posibilrwydd fod y ffôn symudol yn mynd i amharu ar wersi
 - y defnydd o ffôn symudol i fwlio
 - y defnydd o ffôn symudol i dynnu lluniau/ffilmio staff a disgyblion
 - y defnydd o ffôn symudol fe cyfrifiannell
1. Os yw disgyblion angen cysylltu â rhieni yn ystod y dydd gallant ddefnyddio ffôn yn swyddfa'r ysgol.
 2. Gall unigolion gael eu heithrio o'r polisi yma am resymau arbennig (e.e. meddygol). Mewn achosion o'r fath trafodir y mater gyda rhieni a hysbysir y staff.
 3. Ar deithiau ysgol ble mae'r daith yn dychwelyd yn ôl i Dywyn ar ôl 2.45 yna caniateir i ddisgyblion fynd a ffôn symudol gyda hwy ar y daith.
 4. Os yw disgybl yn cael ei ddal yn defnyddio ffôn symudol yn ystod oriau ysgol, dilynir y drefn ganlynol:
 - Bydd y ffôn yn cael ei gymryd oddi wrth y disgybl a'i gadw'n ddiogel tan ddiwedd y diwrnod ysgol. Rhoddir gwybod i rieni drwy neges destun a gall disgyblion gasglu'r ddyfais o swyddfa'r ysgol ar ddiwedd y diwrnod ysgol. Bydd hwn yn cael ei gofnodi ar y system fel pwynt minws.
 - Os gwelir ffôn disgybl a gofynnir iddo/iddi gyflwyno'r ffôn i aelod o staff ond bod y disgybl yn gwrthod gwneud hyn, bydd rhieni'n cael eu galw. Gofynnir i'r rhiant cymryd y ffôn. Os yw'r plentyn yn dal i wrthod gofynnir i'r rhiant fynd â'r disgybl adref.
 - Os oes amheuaeth resymol fod y ffôn wedi ei ddefnyddio mewn modd amhriodol yn yr ysgol (e.e. tynnu lluniau o fewn gwersi, ffilmio digwyddiadau yn yr ysgol ac ati) yna archwilir y ffôn ym mhresenoldeb y disgybl.

Efallai y bydd y gwefannau canlynol yn ddefnyddiol i rieni sy'n poeni am ddefnydd eu plentyn o ffonau symudol:

<https://www.stopbullying.gov/resources/what-you-can-do>

<https://www.ceop.police.uk/Safety-Centre/>

POLISI AR GYFER ADDYSG DISGYBLION MEWN GOFAL

Yn genedlaethol, gwelir fod Plant Mewn Gofal yn tangyflawni - a hynny yn sylweddol. Felly, maent yn fwy tebyg o gael eu gwahardd o'r gymharu â'u cyfoedion. Mae gan ysgolion eu rhan i'w chwarae yma, drwy sicrhau fod plant sydd mewn gofal yn cael pob cyfle i fod yn iach, bod yn ddiogel, mwynhau, cyflawni ffyniant economaidd, i gyd-fynd â 'Mae pob Plentyn yn Cyfri'.

Mae helpu Plant Mewn Gofal i lwyddo a darparu dyfodol gwell iddynt yn flaenoriaeth allweddol ac mae'r polisi yma yn cymryd i ystyriaeth:

- ddyletswydd yr AALI dan Adran 52 o'r Ddeddf Plant 2004 yw i hybu cyraeddiadau addysgol Plant Mewn Gofal
- ganllawiau addas yr Adran Addysg i Gyrrff Llywodraethol (Cefnogi Dysgwyr sydd mewn Gofal: Canllawiau ymarferol i Lywodraethwyr ysgolion)

Mae agwedd Ysgol Uwchradd Tywyn tuag at gefnogi cyraeddiadau Plant Mewn Gofal wedi eu seilio ar yr egwyddorion canlynol:

- blaenoriaethu addysg
- hybu presenoldeb
- targedu cefnogaeth
- cael disgwyliadau uchel
- hybu cynhwysiad drwy agweddau heriol ac amrywiol
- cyrraedd sefyllfa o sefydlogrwydd a dilyniant
- ymyrraeth gynnar a blaenoriaethu gweithredu effeithiol
- gwrando ar blant
- hybu iechyd a lles
- gostwng nifer y gwaharddiadau a hybu sefydlogrwydd
- gweithio mewn partneriaeth gyda gofalwyr, gweithwyr cymdeithasol a chyrrff proffesiynol eraill

Mae'r Polisi hwn yn cyd-fynd â nifer o bolisiau eraill yn yr ysgol ac felly mae yn bwysig fod Llywodraethwyr yn ystyried anghenion y Plant Mewn Gofal wrth gario allan unrhyw adolygiad ohonynt:

- Côt Ymddygiad yr Ysgol
- Polisi Ymddygiad
- Polisi Disgyblaeth
- Cytundeb rhwng Cartref ac ysgol
- Polisi Gwrth fwlio
- Polisi Cyfle Cyfartal
- Polisi Gwarchod Plant.
- Polisi Anghenion Addysgol Arbennig

Bydd yr ysgol yn ymladd dros anghenion y Plant Mewn Gofal, yn codi ymwybyddiaeth ac yn herio unrhyw stereoteipio negyddol amdanynt, er mwyn sicrhau eu bod yn cael pob cyfle i lwyddo ar y lefel uchaf bosibl.

POLISI YSGOL - CARTREF
Partneriaeth a Chytundeb rhwng Y Cartref ac Ysgol Uwchradd Tywyn

	Fel rhiant, gwnaf fy ngorau i....	Fel myfyriwr, gwnaf fy ngorau i....	Fel ysgol, gwnawn ein gorau i....
Bod yn barod ar gyfer ysgol	<ul style="list-style-type: none"> • Anfon fy mab/merch gyda gwsg ysgol briodol. • Sicrhau fod fy mab/merch yn mynd i'r ysgol gyda'r offer pwrpasol. • Sicrhau fod fy mab/merch yn bresennol, ac hysbysu yr ysgol os oes absenoldeb anochel. 	<ul style="list-style-type: none"> • Wisgo y wisg ysgol bob amser. • Dod â'r offer priodol i'r ysgol. • Mynychu gwersi ar amser. 	<ul style="list-style-type: none"> • Fynnu fod y wisg ysgol yn cael ei gwsgo. • Ddweud wrth eich mab/merch beth ddylai ddod gydag ef/hi i'r gwersi. • Hybu presenoldeb a phrydlondeb.
Dosbarth a waith ychwanegol	<ul style="list-style-type: none"> • Cymryd diddordeb yng ngwaith fy mab/merch. • Annog fy mab/merch i wneud ei gorau bob amser. • Sicrhau fod fy mab/merch yn cwblhau gwaith yn ôl y cofnod yn y Llyfr Cyswllt Disgyblion 	<ul style="list-style-type: none"> • Gwrando ar athrawon a gweithio'n galed. • Cofnodi unrhyw waith ychwanegol yn fy nyddiadur, gwneud y gwaith a'i roi i mewn ar amser. • Caniatáu i eraill weithio heb darfu arnynt. • Gweithio yn galed i gwrdd â thargedau. 	<ul style="list-style-type: none"> • Cynnig ystod eang a chydbwysedd yn y cwricwlwm. • Gosod gwaith addas, fydd yn cael ei farcio yn rheolaidd. • Gosod gwaith ychwanegol (cartref) - fydd yn addas ar gyfer oed ac ystod gallu. • Cytuno ar dargedau ar gyfer eich mab/merch.
Ymddygiad	<ul style="list-style-type: none"> • Annog fy mab/merch i anelu at y safon uchaf o ymddygiad. • Annog fy mab/merch i barchu eraill, yr amgylchedd, dysgu ac ef/hi ei hun. 	<ul style="list-style-type: none"> • Ymddwyn yn iawn y tu mewn a thu allan i'r ysgol, a dilyn y Côd Ymddygiad. 	<ul style="list-style-type: none"> • Hyrwyddo parch a safon uchel o ymddygiad i greu amgylchedd hapus a ddiogel, fydd yn hyrwyddo dysgu.
Cefnogaeth bugeiliol	<ul style="list-style-type: none"> • Gadael i'r ysgol wybod os oes problemau yn debygol o effeithio ar addysgu fy mab/merch. 	<ul style="list-style-type: none"> • Rhoi gwybod i'r tiwtor neu aelod staff arall os oes gennyf broblem. 	<ul style="list-style-type: none"> • Gwrando ac ymateb yn gyflym i unrhyw broblemau. • Trin myfyrwyr yn unol a'u anghenion personol a delio gydag achosion o fwlio, gwahaniaethu ac unrhyw ymddygiad amrhiodol
Cysylltiadau â'r ysgol	<ul style="list-style-type: none"> • Cefnogi digwyddiadau yn yr ysgol, a'r CRhAaCh. • Mynychu cyfarfodydd rhieni a nosweithiau trosglwyddo gwybodaeth. • Darllen llythyrau o'r ysgol, ac ymateb le bo'r angen. • Cefnogi yr ysgol os oes sancsiynau - ee. Cadw ar ôl yr ysgol, neu gwaharddiad mewnol, yn angenrheidiol. 	<ul style="list-style-type: none"> • Dod o hyd i gyfleoedd sydd ar gael i mi, a chymryd rhan ble mae'n bosibl (ee. Clybiau, cymdeithasau, timau, ymweliadau). • Mynd â llythyrau ac unrhyw wybodaeth arall, adref i'm rheini. • Deall oblygiadau ymddygiad gwael, a chwblhau unrhyw sancsiynau, yn ôl gofynion yr ysgol. 	<ul style="list-style-type: none"> • Bydd y wefan yn eich hysbysu yn rheolaidd o ddigwyddiadau yn yr ysgol ac anfonir y cylchlythyr bob tymor. • Cynnal yn rheolaidd nosweithiau rhieni a nosweithiau cyfleu gwybodaeth yn rheolaidd • Rhoi adroddiad blynyddol ar gynnydd eich mab/merch, ei bresenoldeb/phresenoldeb, a'i brydlondeb/phrydlondeb. • Rhoi gwybod i chi am unrhyw bryderon, gofidiau, a llwyddiannau, fel bo'r angen.
Iechyd	<ul style="list-style-type: none"> • Anfon fy mab/merch i'r ysgol yn ymwybodol o'r cysylltiadau rhwng byw bywyd iach a chymhelliant a llwyddiant yn yr ysgol. 	<ul style="list-style-type: none"> • Cymryd rhan yn y gwersi Addysg Gorfforol ac unrhyw weithgareddau all-gyrsiol. • Bwyta ac yfed yn gymedrol, ar adegau addas yn ystod y dydd. 	<ul style="list-style-type: none"> • Cynnig cyfleoedd i'r myfyrwyr i gymryd rhan mewn ystod eang o chwaraeon. • Cynnig yr hawl i fwyd iach, a dŵr.

Llofnod Rhiant/Gofalwr: _____

Llofnod myfyriwr: _____

Llofnod ar ran yr ysgol: _____



RHESTR ATHRAWON A STAFF 2023-2024

Mr David Thorp	Pennaeth	
Mrs Marion Sterritt	Dirprwy Bennaeth Gwyddoniaeth	
Mrs Sue Bowen	Pennaeth Gwyddoniaeth Blynyddoedd 10-11 Pennaeth Mathemateg Blynyddoedd 10-11	
Dr Jane Byrne	Ffrangeg	
Miss Gwyneth Davies	Goruchwyliwr cyflenwi	Addysg Gorfforol
Mrs Rhian Davies	Pennaeth Dyniaethau Mentor cyffredinol	Hanes
Mr Mark Freeman	Pennaeth Celfyddydau Mynegiannol Technoleg Gwybodaeth	Celf
Mr Edward Hughes	Mathemateg	Seryddiaeth
Mrs Hannah Hughes	Saesneg	Drama
Mr Lloyd Hughes	Addysg Gorfforol	Cymraeg Ail Iaith
Miss Megan Hughes	Pennaeth Mathemateg Blynyddoedd 7-9 Cydllynydd Rhifedd	
Mrs Sian Jarman	Pennaeth Cymraeg Cyd-gysylltydd Llythrennedd Cymraeg Addysg Grefyddol Bagloriaeth Cymru	
Mr Eben Jones	Athro Aml-bynciol	
Miss Megan Jones	Saesneg Cydllynydd Cymhwysedd Digidol	
Ms Karen Brunt	Mathemateg / Gwyddoniaeth	
Miss Alana Lewis	Athro Aml-bynciol	
Mrs Eiliw Lloyd	Daearyddiaeth	Cymraeg
Mrs Rachel Mumford	Gwyddoniaeth Daearyddiaeth	
Mr Simon Newby	Pennaeth Saesneg Cydllynydd Llythrennedd Agored Cymru	
Mr Islwyn Phillips	Cydllynydd Cynnydd Disgyblion Blynyddoedd 7-9 Cyswllt Cynradd/Uwchradd Dylunio a Technoleg	Swyddog Iechyd a Diogelwch
Mrs Rhian Pughe	Cerdd Lles	
Mr Guto Roberts	Addysg Gorfforol	Hyfforddi
Miss Siony Rudd	Addysg Gorfforol	Cydllynydd BACC



Mrs Amy Spencer Pennaeth Gwyddoniaeth Blynyddoedd 7-9 Cydlynnydd STEM

Miss Anne-Sophie Tronet Cydlynnydd Cynnydd Disgyblion CA4
Pennaeth Technoleg
Ffrangeg
Bwyd a Maeth

Miss Lorna Williams Gwyddoniaeth
Cydlynnydd Anghenion Dysgu Ychwanegol

Mrs Nia Williams Cymraeg
Crefydd a Moeseg
Cydlynnydd Gyrfau
Datblygiad yr Iaith Gymraeg

Staff Cynorthwyol

Mr Ian Evans	Gofalwr	
Mrs Lynsey Williams	Swyddog Cyllid ac Arholiadau	
Mr Paul Ingram	Rheolwr Rhwydweithiau	
Mrs Ruth Owen	Cymhorthydd Clerigol	
Mrs Ceri Hiatt	Cymhorthydd Gweinyddol	
Mrs Sharon Evans	Swyddog Presenoldeb	
Miss Melanie Pratt	Technegydd Gwyddoniaeth	
Mrs Nona Evans	Tiwtor Cefnogi Dysgu	
Miss Cassie Griffiths	Athrawes Cymraeg Ail Iaith	Cymhorthydd Addysgu Lefel Uwch
Ms Michelle Bain	Swyddog Cynhwysiant a Lles	
Mrs Sandra Hope	Tiwtor Cefnogi Dysgu	
Ms Gemma Greaves	Tiwtor Cefnogi Dysgu	
Mr Marc Hulme	Tiwtor Cefnogi Dysgu	
Miss Heulwen Lloyd	Tiwtor Cefnogi Dysgu	
Ms Dawn Northern	Tiwtor Cefnogi Dysgu	
Mrs Rachel Jenkins	Cogyddes	
Nyrs Anwen Roberts	Nyrs Ysgol	
Mared Llwyd Roberts	Cwnselydd Ysgol	
Eleri Wyn Jones	Swyddog Lles Addysg	
Miss Bethan Williams	Cydlynnydd Lles a Chynhwysiant Disgyblion	

Cefnogaeth Asiantaeth

Mr Stuart Gray	CAMHS
PC Sion Jones	Cyswllt Heddlu Ysgol



LLYWODRAETHWYR YSGOL UWCHRADD TYWYN 2023 - 2024

CYNYRCHOLWYR CYNGOR SIR

Cynghorydd/Councillor Anne Lloyd Jones Hendy, Tywyn, Gwynedd, LL36 9RU cynghorydd.annelloydjones@gwynedd.llyw.cymru	01654 710457
Cynghorydd/Councillor Louise Hughes 20 Maeseegrn, Llanegryn, Tywyn, Gwynedd, LL36 9SH	01654 711051 louisehughes1962@yahoo.com
Cynghorydd/Councillor Dewi Owen Esgairgyfela, Aberdyfi, Gwynedd, LL35 0SP	01654 767267 dewiesgair@hotmail.co.uk
Cynghorydd/Councillor John Pughe Glasfor, 4 Marine Parade, Tywyn, LL36 0DE cynghorydd.johnpughe@gwynedd.llyw.cym	07503 245723

CYNYRCHOLWYR Y GYMUNED

Mr Arwel Pierce Llain-y-Grug, Brynchrug, Tywyn, Gwynedd, LL36 9RB.	01654 711470 gwenar@btinternet.com
Mrs Helen Lewis 10 Maes y Grug, Brynchrug, Tywyn, Gwynedd LL36 9PD	01654 710099 lewis10.efc@gmail.com
Mr David Arch Penbryn Bach, Llewelyn Road, Tywyn, Gwynedd LL36 0BT	07891736093 wavey.arch@gmail.com
Mr Jeremy Murfin Môr Awelon, Brynhyfryd Road, Tywyn, Gwynedd LL36 9HG	01654710307 jeremymurfin@europe.com

CYNYRCHOLWYR Y STAFF

Ms Anne-Sophie Tronet 15 Faenol Isaf, Tywyn, Gwynedd LL36 0DW anne-sophie.tronet@tywyn.ysgoliongwynedd.cymru	01654 712677
Dr Jane Byrne 5 Ffordd Corsen, Fairbourne, Gwynedd LL38 2EZ	07778 611636 byrnej34@hwbcymru.net

STAFF ATEGOL

Mrs Nona Evans Tryfan, Aberdyfi Road, Tywyn, Gwynedd LL36 9HL	01654 711971 evansn529@hwbcymru.net
---	--

CYNYRCHOLWYR Y RHIENI

Mrs Liubov Yadav Aberamffra Road, Orierton Hall, Flat 3, Barmouth, LL42 1SU	07442477983 liubovyadav@gmail.com
Mr Neil Pigdon Minawel, Mynach Road, Barmouth, LL42 1RL	07341575779 npigdon@hotmail.com

CLERC Y LLYWODRAETHWYR

Mr Matthew Cooling 27 Corbett Avenue, Tywyn, LL36 0AH matthew.cooling@tywyn.ysgoliongwynedd.cymru	07888024742
Mrs Helen Lewis (Cadeirydd) 10 Maes Y Grug, Brynchrug, Tywyn, Gwynedd LL36 9PD	01654 710099 lewis10.efc@gmail.com
Ms Carys Fowles (Is-Gadeirydd) Y llain, Aberdyfi, LL35 0SP	carysmeleri@yahoo.co.uk



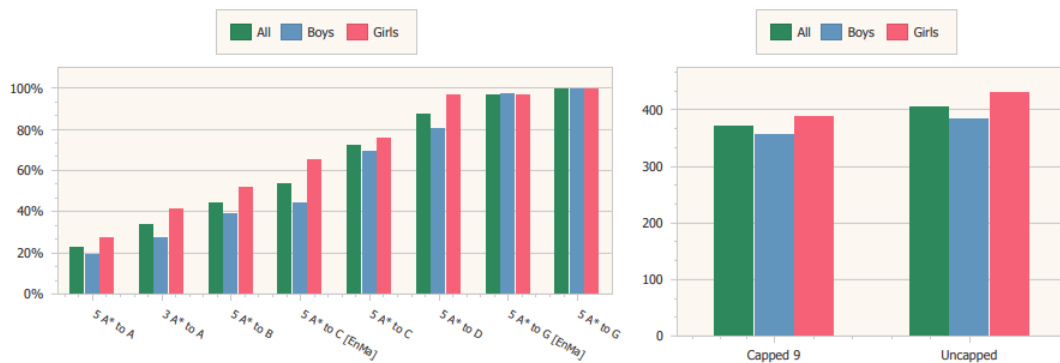
CANLYNIADAU ARHOLIADAU 2022 - 2023

School Overview Report

Ysgol Uwchradd Tywyn

Year 11 (2022/2023) Canlyniadau Bl 11 2022_23

All Pupils



	All (65)		Boys (36)		Girls (29)	
	#	%	#	%	#	%
5 A* to A	15	23.08	7	19.44	8	27.59
3 A* to A	22	33.85	10	27.78	12	41.38
5 A* to B	29	44.62	14	38.89	15	51.72
5 A* to C [En+Ma]	35	53.85	16	44.44	19	65.52
5 A* to C	47	72.31	25	69.44	22	75.86
5 A* to D	57	87.69	29	80.56	28	96.55
5 A* to G [En+Ma]	63	96.92	35	97.22	28	96.55
5 A* to G	65	100	36	100	29	100

	All (65)		Boys (36)		Girls (29)	
	Pupil	Entry	Pupil	Entry	Pupil	Entry
APS	405.37	41.11	383.83	39.2	432.1	43.44
APS Capped	371.62	41.83	357.36	40.02	389.31	44.1

* Pupil = Points Per Pupil, Entry = Points Per Entry

Produced on 25/08/2023 using 4Matrix

Page 1

Graddau Grades	2022	2023	Gwahaniaeth Difference
5 A* - A	18.6%	23%	+4.6%
3 A* - A	25%	34%	+9%
5 A* - C	68%	72%	+4%
5 A* - G	93%	100%	+7%
APS	384	405	+21
APS Capped 9	350	372	+22



Dyma'r dadansoddiad cyfredol o'r disgyblion a adawodd yr ysgol yn Gorffennaf 2023:

CYRCHFANNAU YMADAWYR YSGOL 2023	
Addysg Bellach - Coleg	56
Addysg Bellach – Chweched Dosbarth	6
Cyflogaeth – Llawn amser	3
Cyflogaeth – Rhan amser	0
Heb wybodaeth amdanynt	0
Cyfanswm	65





GWYLIAU YSGOL 2023-2024

TYMOR:

Hydref 2023 1 Medi 2023 - 22 Rhagfyr 2023
Gwanwyn 2024 8 Ionawr 2024 - 22 Mawrth 2024
Haf 2024 8 Ebrill 2024 - 19 Gorffennaf 2024

Bydd disgyblion yn dychwelyd i'r ysgol ddydd Llun, 4 Medi, 2023.

GWYLIAU:

30 Hydref - 3 Tachwedd 2023 (Hanner-Tymor)
25 Rhagfyr 2023 - 5 Ionawr 2024 (Gwyliau'r Nadolig)
12 - 16 Chwefror 2024 (Hanner-Tymor)
25 Mawrth - 5 Ebrill 2024 (Gwyliau'r Pasg)
6 Mai 2024 (Calan Mai)
27 - 31 Mai 2024 (Hanner-Tymor)
22 Gorffennaf - 30 Awst 2024 (Gwyliau'r Haf)

Bydd yr ysgolion yn ail-agor ddydd Llun, 2 Medi, 2024 i athrawon, a dydd Mawrth, 3 Medi i ddisgyblion (i'w gadarnhau).

Nifer o ddyddiau ymhob mis y bydd yr ysgolion ar agor:

MEDI 2023 21
HYDREF 2023 20
TACHWEDD 2023 19
RHAGFYR 2023 16
IONAWR 2024 18
CHWEFROR 2024 16
MAWRTH 2024 16
EBRILL 2024 17
MAI 2024 17
MEHEFIN 2024 20
GORFFENNAF 2024 15

195

1 Medi 2023 - Diwrnod dan Reolaeth Ysgol

4 Diwrnod Hyfforddiant

Daw hyn â'r nifer dyddiau ysgol i ddisgyblion i 190

Bydd ysgolion sy'n cau ar gyfer etholiadau yn agor am y nifer hynny o ddyddiau ar ddiwedd Tymor yr

Haf



YSGOL UWCHRADD TYWYN, TYWYN

Rydym yn cymryd eich preifatrwydd o ddifri, felly fe'ch anogwn i ddarllen y polisi hwn yn ofalus gan ei fod yn cynnwys gwybodaeth bwysig ynghylch:

- Pwy ydym ni
- Pa wybodaeth ydym yn casglu
- Sut a pham yr ydym yn casglu, yn storio ac yn rhannu gwybodaeth bersonol
- Eich hawliau yng nghyswllt eich gwybodaeth bersonol
- Sut i gysylltu â ni ac awdurdodau goruchwylio os oes gennych gŵyn

Pwy ydym ni

Mae **Ysgol Uwchradd Tywyn** ('ni') yn casglu, defnyddio ac yn gyfrifol am wybodaeth bersonol benodol amdanoch chi fel 'rheolydd data'. Wrth wneud hynny, cawn ein rheoleiddio gan y Rheoliadau Diogelu Data Cyffredinol sy'n weithredol ledled yr Undeb Ewropeaidd (yn cynnwys y Deyrnas Unedig) ac rydym yn gyfrifol fel 'rheolwr data' am y wybodaeth bersonol honno er dibenion y cyfreithiau hynny.

Gwybodaeth bersonol am ddisgyblion yr ydym yn ei chasglu a'i defnyddio:

- Gwybodaeth a chysylltiadau personol i adnabod disgyblion (enw, dyddiad geni, rhyw, cyfeiriad, rhif unigryw disgyblion (UPN), rhif unigryw dysgwyr (ULN), rhif unigryw ymgeiswyr (UCI), cyfeiriad e-bost, manylion cyswllt mewn argyfwng)
- Nodweddion (ethnigrwydd, cenedligrwydd, iaith y cartref, cymhwysedd prydau ysgol am ddim)
- Gwybodaeth diogelu (gorchmynion llys, cyfranogiad personol ac adroddiadau y gwasanaethau cymdeithasol ac amddiffyn plant, gwybodaeth gefndir berthnasol am y teulu)
- Anghenion addysgol arbennig (anghenion a safle yn cynnwys gwybodaeth 'Mwy abl a thalentog')
- Presenoldeb (nifer y sesiynau a fynychwyd, nifer yr absenoldebau a rhesymau dros absenoldeb)
- Meddygol a gweinyddiaeth (gwybodaeth am feddyg, alergeddau, meddyginiaeth a gofynion dietegol)
- Asesiad a chyrhaeddiad (canlyniadau profion statudol ac anstatudol, hanes addysgol, lefelau cyflawniad disgwylidig, adroddiadau tymhorol a blynyddol)
- Gwybodaeth am ymddygiad (gwaharddiadau ac unrhyw ddarpariaethau sydd wedi'u rhoi yn eu lle)
- Amserlen a'r dosbarthiadau a fynychir (yn cynnwys gwersi offerynnau cerdd)
- Lluniau
- Caniatâd ar gyfer teithiau ysgol a lluniau a gyhoeddir (yn cynnwys enw'r sawl a roddodd y caniatâd a'r dyddiad)



Rydym yn casglu ac yn defnyddio gwybodaeth am ddisgyblion am y dibenion a ganlyn:

- I gefnogi addysg y disgybl
- I fonitro ac adrodd ar gynnydd cyrhaeddiad y disgybl
- I ddarparu gofal bugeiliol priodol
- I asesu ansawdd ein gwasanaethau
- I gadw plant yn ddiogel (alergeddau bwyd, manylion cyswllt mewn argyfwng, delweddau TCC)
- I fodloni gofynion statudol ar gyfer defnydd gyda chasgliadau data

Gallwn ddefnyddio eich gwybodaeth ar gyfer gwneud penderfyniadau awtomataidd, gan gynnwys proffilio. Dyma lle rydym yn gwneud penderfyniad yn awtomatig amdanoch chi heb ymyrraeth dynol.

Dan y Rheoliad Diogelu Data Cyffredinol (GDPR), y seiliau cyfreithiol yr ydym yn dibynnu arnynt i brosesu gwybodaeth am ddisgyblion yw:

- Mae prosesu yn angenrheidiol er mwyn cydymffurfio â rhwymedigaethau cyfreithiol y mae'r rheolydd data yn destun iddynt
- Mae prosesu yn angenrheidiol er mwyn gwarchod buddion hanfodol testun y data neu unrhyw berson naturiol arall.
- Mae prosesu yn angenrheidiol at ddiben tasg a gyflawnir er budd y cyhoedd neu yn sgil dyfodiad awdurdod swyddogol y rheolydd data

Yn ogystal, yn gysylltiedig ag unrhyw ddata categori arbennig

- Mae prosesu yn angenrheidiol er dibenion cwblhau'r goblygiadau a defnyddio hawliau penodol sydd gan y rheolydd neu destun y data sy'n darparu ar gyfer mesurau diogelu priodol ar gyfer hawliau sylfaenol a diddordebau testun y data
- Mae prosesu yn angenrheidiol i warchod diddordebau hanfodol testun y data neu berson naturiol arall pan nad oes gallu corfforol neu gyfreithiol gan destun y data i roi caniatâd
- Mae prosesu yn angenrheidiol er dibenion archifo er budd y cyhoedd, ymchwil gwyddonol, ymchwil hanesyddol neu ddibenion ystadegol. Bydd hyn yn gymesur i'r nod yr anelir ato, yn parchu hanfod yr hawl i ddiogelu data a diogelu hawliau sylfaenol a diddordebau testun y data.

Y rhwymedigaethau cyfreithiol ar gyfer prosesu gwybodaeth am ddisgyblion yw:

- Rheoliadau Addysg (Gwybodaeth Ysgolion) (Cymru) 2011
- Rheoliadau Addysg (Gwybodaeth Disgyblion) (Cymru) 2011
- Rheoliadau Addysg (Perfformiad Ysgol a Thargedau Absenoldeb) (Cymru) 2011
- Adroddiad Addysg (Adroddiad Pennaeth Rhieni ac Oedolion) (Cymru) 2011
- Deddf Diogelu Data 1998
- Y Rheoliad Diogelu Data Cyffredinol (GDPR) a Deddf Diogelu Data 2018
- Deddf Rhyddid Gwybodaeth 2012
- Deddf Anghenion Dysgu Ychwanegol a'r Tribiwnlys Addysgol (Cymru) 2018
- Rheoliadau Llywodraethu Ysgolion a Gynhelir (Cymru) 2005
- Deddf Gwasanaethau Cymdeithasol a Llesiant 2014
- Deddf Cydraddoldeb 2010



- Gorchymyn Rheoliadau (Diogelwch Tân) 2005/ Gorchymyn Diwygio Rheoleiddiol (Diogelwch Tân) 2005 (cwblheir ffurflenni PEEPS ac mae'r rhain yn cynnwys manylion unrhyw anabledau sydd gan blentyn / aelod o staff)

Casglu Gwybodaeth am Ddisgyblion

Rydym yn casglu gwybodaeth am ddisgyblion drwy ffurflenni cofrestru wrth i ddisgyblion ddechrau yn yr ysgol ac rydym yn derbyn peth data drwy *Common Transfer File* (CTF) os yw plentyn yn trosglwyddo atom o ysgol arall

Er bod y rhan fwyaf o wybodaeth am ddisgybl yr ydych yn ei darparu i ni yn hanfodol, bydd peth gwybodaeth yn cael ei darparu ar sail wirfoddol

Er mwyn cydymffurfio â'r ddeddfwriaeth diogelu data, byddwn yn rhoi gwybod i chi p'un a fydd yn ofynnol i chi ddarparu gwybodaeth benodol i ni am ddisgybl neu os oes gennych ddewis yn hyn.

Os darperir gwybodaeth i ni ar sail wirfoddol, byddwn yn gofyn i chi roi caniatâd penodol ac yn rhoi'r opsiwn i chi dynnu'r caniatâd yn ôl ar unrhyw adeg.

Storio Data am Ddisgyblion

Rydym yn cadw data am ddisgyblion yn ddiogel am gyfnodau penodol o amser fel y dangosir yn ein rhestr cyfnodau cadw. Am ragor o wybodaeth am ein cyfnodau cadw, ewch i'r polisi diogelu data ar ein gwefan www.tywyn.gwynedd.sch.uk

Gyda phwy yr ydym yn rhannu gwybodaeth am ddisgyblion

Rydym yn rhannu gwybodaeth am ddisgyblion yn rheolaidd gyda:

- Ysgolion y mae'r disgybl yn mynd iddynt pan fyddant yn ein gadael ni
- Cyngor Gwynedd, Awdurdod Lleol - Cwnselydd Ysgol, Swyddog Lles, Gwasanaethau Cymdeithasol, Hamdden, Trafnidiaeth, Cyllid, Derwen, GwE
- Bwrdd Iechyd Prifysgol Betsi Cadwaladr - nyrs ysgol, deintydd, CAMHS
- Yr Heddlu a'r tîm troseddu ieuencid
- Canolfannau Iaith (pan fo angen)
- Llywodraeth Cymru
- Corff Llywodraethol yr Ysgol (lle sydd yn angenrheidiol)
- Cynnal –drwy SIMS (system rheoli gwybodaeth ysgolion)

Asiantaethau a gomisiynir gennym i ddarparu gwasanaethau ar ein rhan

- Llywodraeth Cymru (drwy HwB)
- Byrddau Arholi - CBAC, OCR, JCQ (Joint Council for Qualifications Pearson/A2C), LRS (Learning Records Service)
- Colegau Addysg Bellach lle mae disgyblion yn dilyn a/neu'n trosglwyddo i CA4 - Coleg Menai, Coleg Meirion Dwyfor, Coleg Llandrillo
- Prifysgol Bangor a sefydliadau Addysg Uwch eraill yng Nghymru a Phrydain a phrifysgolion sy'n rhan o raglen SEREN Llywodraeth Cymru
- GwE



- Cynnal
- *Capita* – SIMS
- *Capita* – SchoolComms
- G-Suite
- Evolve
- Tempest (Iluniau ysgol)
- Twitter
- Facebook
- Gwynedd Ni – ‘Tîm o amgylch y teulu’, Tîm Trothwy Gofal

Cwmnïau perthnasol sy'n hyrwyddo ac yn gweinyddu profiadau dysgu ein disgyblion

- Llywodraeth Cymru - drwy HwB
- GwE
- Cymorth i Ferched (Womens Aid)
- CAF/CASS - Gwasanaeth Cynghori a Chynorthwyo Llys i Blant a Theuluoedd.
- *Advocacy Support Cymru* - Gofalwyr Ifanc
- Gyrfa Cymru
- Moodle
- Urdd Gobaith Cymru
- Class Charts
- My Maths
- Gorwel
- TRAC

Gwasanaethau cefnogi ieuenctid

Disgyblion 13+ oed

Pan fydd ein disgyblion yn troi yn 13 oed, byddwn hefyd yn trosglwyddo gwybodaeth am ddisgyblion i'n hawdurdod lleol a / neu ddarparwr gwasanaethau cefnogi ieuenctid oherwydd bod ganddynt gyfrifoldebau mewn perthynas ag addysg neu hyfforddiant y sawl sy'n 13-19 mlwydd oed dan adran [507B Deddf Addysg 1996](#).

Mae hyn yn eu galluogi i ddarparu gwasanaethau fel a ganlyn:

- gwasanaethau cefnogi ieuenctid
- cynghorwyr gyrfaoedd

Gall rhiant neu warcheidwad wneud cais mai **dim ond** enw, cyfeiriad a dyddiad geni eu plentyn a gaiff eu trosglwyddo i'w hawdurdod lleol neu ddarparwr gwasanaethau cefnogi ieuenctid drwy roi gwybod i ni. Trosglwyddir yr hawl hon i'r plentyn / disgybl unwaith y mae ef/hi yn 16 oed.

Disgyblion 16+ oed

Byddwn hefyd yn rhannu gwybodaeth benodol am ddisgyblion 16+ oed gyda'n hawdurdod lleol a / neu ddarparwr gwasanaethau cefnogi ieuenctid oherwydd bod ganddynt gyfrifoldebau mewn perthynas ag addysg neu hyfforddiant y rhai sy'n 13-19 mlwydd oed dan [adran 507B Deddf Addysg 1996](#).



Mae hyn yn eu galluogi i ddarparu gwasanaethau fel a ganlyn:

- darparwyr addysg a hyfforddiant ôl-16
- gwasanaethau cefnogi ieuencid
- cynghorwyr gyrfaoedd

Am ragor o wybodaeth am wasanaethau i bobl ifanc, ewch ar wefan ein hawdurdod lleol.

Pam yr ydym yn rhannu gwybodaeth am ddisgyblion yn rheolaidd

Nid ydym yn rhannu gwybodaeth am ein disgyblion gydag unrhyw un heb ganiatâd, oni bai bod y gyfraith a'n polisïau yn caniatáu i ni wneud hynny.

Rydym yn rhannu data am ddisgyblion gyda Llywodraeth Cymru ar sail statudol. Mae rhannu data yn y modd hwn yn tanategu cyllid yr ysgol ac yn monitro cyrhaeddiad addysgol.

Mae'n ofynnol i ni gasglu data dan Reoliadau Addysg (Gwybodaeth am Ddisgyblion) (Cymru) 2011 a Rheoliadau Addysg (Perfformiad Ysgol a Thargedau Absenoldeb) (Cymru) 2011.

Mae'n ofynnol i ni rannu gwybodaeth am ein disgyblion gyda'n Hawdurdod Lleol, Cyngor Gwynedd, a Llywodraeth Cymru dan Reoliadau Addysg (Gwybodaeth am Ddisgyblion) (Cymru) 2011

Cais i gael mynediad i'ch data personol

Dan ddeddfwriaeth diogelu data, mae gan rieni a disgyblion yr hawl i ofyn am fynediad i'r wybodaeth yr ydym yn ei chadw amdanynt. Er mwyn gwneud cais am eich gwybodaeth bersonol, neu ofyn am fynediad i gofnod addysgol eich plentyn, cysylltwch ag un o'r isod:

**Pennaeth
Ysgol Uwchradd Tywyn
Ffordd yr Orsaf
Tywyn
Gwynedd
LL36 9EU**

**Swyddog Diogelu Data Ysgolion
Cyngor Gwynedd
Stryd y Castell
Caernarfon
Gwynedd
LL55 1SH**

Mae gennych hefyd yr hawl i:

- Wrthwynebu i ddata personol gael ei brosesu sy'n debygol o achosi, neu sy'n achosi, niwed neu ofid
- Atal unrhyw beth rhag cael ei brosesu er dibenion marchnata uniongyrchol
- Gwrthwynebu penderfyniadau a wneir drwy ddulliau awtomataidd
- Cywiro, Atal, dileu neu ddinistrio data personol anghywir mewn rhai amgylchiadau
- Hawlio iawndal am y niwed a achoswyd o ganlyniad i dorri rheoliadau Diogelu Data

Os oes gennych bryder ynglŷn â'r modd yr ydym yn casglu neu'n defnyddio eich data personol, gofynnwn i chi godi eich pryder gyda ni i ddechrau. Fel arall, gallwch gysylltu â Swyddfa'r Comisiynydd Gwybodaeth (ICO) drwy <https://ico.org.uk/concerns>

Diweddarau'r hysbysiad preifatrwydd hwn

Mae'n bosib y bydd angen i ni ddiweddarau'r hysbysiad preifatrwydd hwn yn gyfnodol, felly, argymhellwn eich bod yn ailymweld â'r wybodaeth hon o bryd i'w gilydd. Diweddarwyd y fersiwn hwn ddiwethaf **Tachwedd 2023**

Cyswllt

Os hoffech drafod unrhyw beth yn yr hysbysiad preifatrwydd hwn, cysylltwch ag un o'r isod:

Pennaeth
Ysgol Uwchradd Tywyn
Ffordd yr Orsaf
Tywyn
Gwynedd
LL36 9EU

Swyddog Diogelu Data Ysgolion
Cyngor Gwynedd
Stryd y Castell
Caernarfon
Gwynedd
LL55 1SH

Mae Ysgol Uwchradd Tywyn, fel rheolwr data, yn casglu gwybodaeth yn unol â deddfwriaeth Diogelu Data 2018 (GDPR DU).

Bydd y wybodaeth a chesglir gan yr ysgol yn cael ei ddefnyddio ar gyfer rheolaeth yr ysgol yn unig. Cewch ragor o fanylion am sut rydym yn trin eich gwybodaeth yn datganiad preifatrwydd yr Ysgol.